



**TRICENTENAIRE DE LA NAISSANCE DE
JEAN-JACQUES ROUSSEAU
(1712-2012)**

**DOSSIER
DE PRESSE**

2012 Rousseau pour tous

Conférence de presse

Jeudi 19 janvier – 10 heures

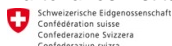
Bibliothèque de Genève, Espace Ami Lullin

En partenariat avec

Partenaires média :



Partenaires institutionnels :



Un projet en collaboration
avec le programme de Médiation
culturelle de Pro Helvetia

Bureau fédéral de l'égalité pour
les personnes handicapées BFEH

prohelvetia



SOMMAIRE

DISCOURS DE MONSIEUR SAMI KANAAN	3
PRÉFACE	7
HISTORIQUE : ÉTAPES CLÉS DE LA MANIFESTATION	8
DÉVOILEMENT DE LA PLAQUE COMMÉMORATIVE ROUSSEAU À L'UNESCO	9
ÉVÉNEMENTS	10
ILE ROUSSEAU	11
JOURNÉE DU 28 JUIN 2012	12
BANQUETS RÉPUBLICAINS	13
ACCESSIBILITÉ	14
PROGRAMME PAR RUBRIQUE	15
MUSIQUE	15
THÉÂTRE	21
CINÉMA	24
PROMENADES ET PLURIDISCIPLINAIRE	26
EXPOSITIONS	31
COLLOQUES ET PUBLICATIONS	39
ROUSSEAU PASSIONNE !	46
ROUSSEAU EN VOYAGE	50
CONTACTS PRESSE	51
CALENDRIER	52
PARTENAIRES MÉDIA	58

DISCOURS DE MONSIEUR SAMI KANAAN

Monsieur le Conseiller fédéral,
Madame l'ancienne Présidente de la Confédération,
Monsieur l'Ambassadeur de France en Suisse,
Monsieur le représentant permanent de la Suisse auprès de l'Office des Nations unies à Genève,
Monsieur le représentant permanent de l'OIF auprès de l'Office des Nations unies à Genève,
Monsieur le Vice-président du Conseil d'Etat,
Monsieur le Consul général de France,
Mesdames et Messieurs les Député(e)s du Grand Conseil,
Mesdames et Messieurs les membres de l'Assemblée constituante,
Monsieur le Maire,
Monsieur le Vice-président du Conseil administratif,
Mesdames et Messieurs les Conseillers (-ères) administratifs (-ives), chers et chères collègues,
Mesdames et Messieurs les représentants des collectivités publiques genevoises, vaudoises et neuchâtelaises,
Mesdames et Messieurs les Conseillers municipaux,
Mesdames et Messieurs les élus et les représentants des collectivités publiques françaises,
Mesdames et Messieurs les représentants des institutions académiques et culturelles genevoises, suisses et internationales,
Mesdames et Messieurs les représentants des organisations internationales,
Mesdames et Messieurs les représentants des milieux culturels genevois, nationaux et internationaux,
Mesdames et Messieurs les représentants des médias,
Mesdames et Messieurs les représentants des associations du milieu du handicap,
Mesdames et Messieurs les acteurs et partenaires de *2012 Rousseau pour tous*,
Excellences,
Mesdames et Messieurs,
Chers invités,

C'est une vieille histoire que celle des célébrations de l'œuvre de Rousseau en ville de Genève. Une histoire qui, pour nous, a officiellement commencé le 17 mai 2006, lorsque plusieurs conseillers municipaux ont déposé une motion dans laquelle ils souhaitaient la création d'un « groupe de travail en vue de célébrer dignement Jean-Jacques Rousseau, citoyen de Genève, à l'occasion du tricentenaire de sa naissance ». Mais une histoire qui, pour Rousseau lui-même, remonte à la fin du dix-huitième siècle : c'est en effet lors des événements de 1782 qu'on commence à songer à honorer dignement la mémoire de l'auteur du *Contrat social*. L'année 2012 s'inscrit dès lors tout naturellement dans la liste des commémorations qui, depuis cette époque, se sont succédé en notre ville.

La célébration de 2012 revêt toutefois une importance particulière.

D'abord parce que le patrimoine rousseauiste romand, constitué des manuscrits et des éditions les plus rares de Rousseau, a été inscrit au registre « Mémoire du monde » de l'UNESCO : la Bibliothèque de Genève et la Société Jean-Jacques Rousseau ont travaillé de concert avec nos amis neuchâtelais pour arriver à ce beau résultat. Cette reconnaissance

est pour nous un aboutissement : elle s'inscrit dans toute une tradition qui a fait de Genève, depuis une bonne centaine d'années, le pôle naturel des études rousseauistes. La présence à Genève des plus grands savants et le concours toujours actif de l'Université assurent, et nous leur en sommes reconnaissants, le plein rayonnement de la Cité. Citons Messieurs Jean Starobinski et André Wyss, qui ont encore publiquement débattu de Rousseau la semaine dernière, et Monsieur Bronislaw Baczko, lequel vient d'être honoré, pour l'ensemble de son œuvre, du prestigieux prix Balzan. Tous les efforts pour revivre la présence de Rousseau à Genève connaîtront enfin une nouvelle étape avec l'ouverture, le 31 janvier prochain, de la Maison de Rousseau et de la Littérature, fruit de la fusion de l'Espace Rousseau et de la Maison de la Littérature à Genève. Cette Maison se situera au cœur même de la vieille ville, dans la demeure natale du philosophe : pouvait-on rêver meilleure initiative, l'année même de sa naissance ?

La célébration de cette année est importante aussi en raison des différents contextes politiques que nous traversons, sur le plan local comme sur le plan international. Que Genève ait été et soit toujours un des pôles naturels d'échanges rousseauistes est loin d'être anodin quand le canton s'interroge sur sa propre constitution, quand l'idée de démocratie donne lieu de par le monde à des développements rapides et surprenants, ou quand la notion de gouvernance mondiale, tant prônée par les tenants d'un certain libéralisme, se heurte à la souffrance des populations. Relire Rousseau, c'est revenir à certains fondamentaux qui font, aujourd'hui, pleinement sens : la souveraineté du peuple, le droit à la dignité et la solidarité humaine ne doivent pas rester de vains mots.

C'est pourquoi nous avons choisi de nommer cette commémoration *2012 Rousseau pour tous*. Tout le monde est concerné par les questions soulevées, dans son œuvre, par Jean-Jacques Rousseau. Et nul ne doit être exclu de la manifestation. Je suis d'ailleurs heureux de voir que cette opération a permis d'intéressantes synergies entre institutions publiques et partenaires privés : la très grande exposition prévue à la Bibliothèque de Genève, à la Fondation Martin Bodmer et à l'Institut Voltaire en est un exemple probant. Le concours du Musée Patek Philippe en est un autre : la liste serait longue encore. C'est grâce à ce type d'échanges que l'ensemble de la population sera en mesure d'approcher Jean-Jacques Rousseau à travers une manifestation de qualité.

Encore pourrait-on se demander ce qu'on entend par « approcher Jean-Jacques Rousseau ». C'est ici qu'interviennent les acteurs proprement culturels de *2012 Rousseau pour tous*. Approcher Jean-Jacques Rousseau, c'est pouvoir, grâce à des actions ciblées de mise en valeur du patrimoine, le côtoyer un moment dans son activité créatrice. Approcher Jean-Jacques Rousseau, c'est avoir accès à une connaissance plus juste de sa pensée et de son influence. Approcher Jean-Jacques Rousseau, c'est enfin être en mesure de profiter de l'héritage qu'il nous a confié, à Genève comme ailleurs, afin de communiquer à notre tour, aux générations futures, les valeurs transmises par la lecture de son œuvre.

C'est dire, Mesdames et Messieurs, que la Ville de Genève a une véritable responsabilité. Responsabilité qui s'exerce à plusieurs niveaux.

Sur le plan international tout d'abord. Genève est au cœur des célébrations qui se dérouleront un peu partout sur la planète et entretient avec de nombreuses villes partenaires des relations fructueuses : avec les hauts lieux du rousseauisme, bien sûr, que sont Chambéry, Montmorency, Annecy, mais aussi avec des villes plus éloignées qui participent

de l'enthousiasme créé par cette année 2012 : Saint-Pétersbourg, New-York, Sao Paulo et tant d'autres seront ainsi de la fête.

Sur le plan citoyen ensuite. Il nous fallait susciter l'intérêt des différents publics, spécialistes et non spécialistes, jeunes et moins jeunes. Il nous fallait songer aux publics touchés, dans leur quotidien, par un handicap : les services de la Ville ont à cet effet, en partenariat avec la Fondation pro Helvetia et le Bureau Fédéral pour l'Egalité des personnes handicapées, développé un axe intitulé *Handicap et Culture*. Je tiens à souligner la présence, dans le public, de représentants de différentes associations du milieu du handicap et, vous le voyez, d'un interprète en langue des signes.

Un débat citoyen, c'est un échange d'idées. Plusieurs banquets républicains nous ont déjà, l'année dernière, mis en appétit : nous allons les développer cette année jusqu'à la date du jeudi 28 juin, jour de la naissance de Jean-Jacques Rousseau. Je vous invite d'ores et déjà à cette journée un peu magique qui nous permettra d'assister, après le dernier de nos banquets, à la prestation très attendue, sur la scène Ella Fitzgerald, du groupe Kitchen Project. Ces deux événements seront précédés d'un cortège officiel des autorités cantonales et municipales qui nous conduira de la vieille ville à l'île Rousseau, où nous nous trouvons aujourd'hui.

Cette île, vous l'aurez compris, Mesdames et Messieurs, revêt, pour nous comme pour tous les lecteurs de Rousseau, une importance particulière. Si nous avons choisi d'y installer le cœur vivant de la commémoration, c'est en vertu d'une réalité historique qui en fait le lieu naturel de toute célébration de l'auteur du *Contrat social*. C'est en effet sur l'île qu'on inaugure, en 1835, la statue de Rousseau par Pradier laquelle est, rappelons-le, le premier monument d'art public à Genève. C'est vers cette île que se dirigent, à partir de 1840, les nombreux cortèges dédiés à Rousseau. L'île Rousseau est enfin le point de jonction de deux ensembles géographiques jadis antagonistes et aujourd'hui parfaitement complémentaires de Genève, à savoir la vieille ville où Rousseau est né, et le quartier de Saint-Gervais où il a vécu son enfance.

Afin de mettre en valeur cette île comme il se devait, la Ville de Genève a programmé un projet de requalification qui comprend trois volets : le réaménagement paysager et celui du pavillon, dont mes collègues vont vous entretenir, et l'installation d'un dispositif scénographique événementiel destiné à diffuser les films courts réalisés par Rita Productions en partenariat avec la Haute Ecole d'Art et de Design de Genève et la Radio Télévision Suisse et regroupés sous le titre « La faute à Rousseau ».

C'est également dans ce pavillon que seront proposés tous les documents d'information sur le tricentenaire. Vous y découvrirez en particulier les programmes de saison et l'ensemble de la programmation avec ses événements phares que seront la création, le 9 septembre prochain, de l'opéra *JJR (citoyen de Genève)* au BFM, l'exposition *Mon Rousseau à moi* au Salon du Livre, le colloque organisé par la Société Jean-Jacques Rousseau, et tant d'autres choses encore... Je ne puis que vous suggérer, Mesdames et Messieurs, de consulter dès à présent le programme général de la commémoration.

Pour vous mettre un peu l'eau à la bouche, je vous invite à écouter un extrait de *Promeneur solitaire*, une déambulation sensible et intimiste dans la vieille ville de Genève créée par le chanteur Stephan Eicher, et que vous pouvez télécharger dès aujourd'hui, et toute l'année 2012, depuis le site de la manifestation.

Je souhaiterais, avant de conclure ce premier après-midi consacré à la célébration de Rousseau, remercier Monsieur le Conseiller fédéral de s'être joint à nous, Monsieur le Conseiller d'Etat ainsi que mes collègues M. Pierre Maudet, Maire de Genève, et Rémy Pagani, vice-président du Conseil administratif.

Je remercie également pour leur présence et leur action nos différents partenaires et plus particulièrement l'UNESCO, le Bureau Fédéral pour l'égalité des personnes handicapées, Pro Helvetia, la Radio Télévision Suisse (et notamment Espace 2 et la TSR), la *Tribune de Genève* et l'*Hebdo*. Je n'oublie évidemment pas le comité d'organisation et toute l'équipe de projet ni l'ensemble des collaborateurs de la Ville de Genève impliqués dans la préparation de cette année 2012.

Le discours prononcé fait foi.

PRÉFACE

Mesdames, Messieurs,

Nous y sommes ! S'ouvre aujourd'hui le tricentenaire de la naissance de Jean-Jacques Rousseau. Nos aînés avaient déjà tenu, il y a cent ans, à commémorer comme il se devait un homme qui, en dépit de ses rapports parfois tumultueux avec sa ville natale, en constitue l'un des meilleurs ambassadeurs. Il s'agit aujourd'hui, avec trois cents ans de recul, de mieux examiner la portée des enseignements du citoyen de Genève.

Dès lors, la célébration de 2012 repose d'abord, fort logiquement, sur une armature scientifique solide, laquelle s'organise autour d'une série de colloques, de journées d'étude et de publications qui permettront à un large public de profiter des dernières recherches sur Rousseau.

L'événement majeur de l'année 2012 sera toutefois la création mondiale, au Bâtiment des Forces Motrices, au mois de septembre, de l'**opéra de Philippe Fénelon** « *JJR (citoyen de Genève)* », sur un livret de Ian Burton et dans une mise en scène de Robert Carsen. Plusieurs projets musicaux ponctueront en outre l'année 2012, ainsi que de nombreuses expositions, depuis celles que proposent les institutions culturelles municipales jusqu'aux institutions privées, en passant par le Salon du Livre.

Plusieurs groupes théâtraux évoqueront à leur tour Jean-Jacques Rousseau. En outre, une grande fête populaire, un spectacle pluridisciplinaire ainsi que plusieurs banquets républicains feront se rencontrer la population genevoise autour de Jean-Jacques Rousseau. Des projets favorisant l'idée de la « promenade », et une série de réalisations cinématographiques viendront également ponctuer l'année 2012.

Mais l'influence de Rousseau, on le sait, déborde largement les frontières de Genève. Il était question dès la mise en place de *2012 Rousseau pour tous*, de faire de Genève le **pivot des manifestations internationales** qui ne manqueront pas d'être organisées de par le monde. Que le cœur de la célébration se situe à Genève est une évidence : c'est à Genève qu'est né Jean-Jacques Rousseau, et c'est à Genève que se sont traduits dans la réalité plusieurs des axes théoriques qu'il a initiés (développement de la musique populaire, suggestions politiques, expériences pédagogiques...).

C'est pourquoi plusieurs pistes ont été explorées avec nos partenaires français, et prioritairement nos voisins de la **région Rhône-Alpes**, mais également avec certaines villes plus particulièrement intéressées par l'étude de Rousseau : citons New-York, Washington, São Paulo (nos amis brésiliens étant très actifs dans la recherche rousseauiste), Saint-Pétersbourg, Venise et d'autres encore...

Saluons enfin le lien privilégié instauré avec plusieurs de nos partenaires genevois : l'Université bien sûr, mais également les organes de presse intéressés par la commémoration, et avec lesquels nous collaborons activement depuis plusieurs mois : *la Tribune de Genève*, *L'Hebdo*, sans oublier les différentes chaînes radio et TV de la RTS.

Il ne nous reste qu'à vous souhaiter une très bonne année 2012, aux côtés, cela va sans dire, de Jean-Jacques Rousseau.

Dominique Berlie et François Jacob
Chefs de projet

HISTORIQUE : ÉTAPES CLÉS DE LA MANIFESTATION

Du concours graphique à la proclamation des lauréats en septembre 2008

En septembre 2006, la Ville de Genève organise un concours pour la réalisation de l'identité visuelle de la manifestation. Jean-Marc Humm, de l'atelier La Fonderie remporte le concours en proposant une ligne graphique originale qui donne une marque attractive à la commémoration en mêlant modernité et esprit du XVIII^e.

Un appel à projets est lancé en mars 2007 auprès des acteurs culturels et scientifiques romands, suisses et européens. Cent-vingt projets environ répondent positivement à cet appel. L'ensemble des candidatures est alors soumis à un jury international composé des personnalités suivantes :

M. Patrice Béghain, ancien adjoint au Maire de Lyon, délégué à la culture et au patrimoine

M. Dominique Berlie, conseiller culturel au livre et à l'édition et chef de projet

M. Jean-Charles Giroud, directeur de la Bibliothèque de Genève

Mme Kerstin Holst, chargée de liaison à l'UNESCO

M. François Jacob, directeur de l'Institut et Musée Voltaire et chef de projet

M. Jacques Maugein, directeur de Château Rouge

M. Jean-Bernard Mottet, conseiller culturel

Mme Cyrille Schnyder-Masmejan, directrice et programmatrice des Spectacles Onésiens

M. Raymond Trousson, professeur à l'Université libre de Bruxelles

Mme Mireille Védrine, conservatrice aux musées d'art et d'histoire de Chambéry

Après examen des projets par le jury selon des critères multiples qui combinent à la fois la qualité, la pertinence, l'originalité, la faisabilité ou encore la fiabilité, trente et un projets sont primés.

Ainsi se dégage une programmation riche et éclectique reposant sur les propositions culturelles et scientifiques issues de l'appel à projets et celles émanant des institutions de la Ville de Genève (Bibliothèque de Genève, Conservatoire et Jardin botaniques, Grand Théâtre de Genève, Institut et Musée Voltaire, Maison Tavel, MEG Conches – Musée d'ethnographie de Genève, Musée d'art et d'histoire, et Musée d'histoire des sciences).

DÉVOILEMENT DE LA PLAQUE COMMÉMORATIVE ROUSSEAU À L'UNESCO

Afin de rappeler l'importance de cette première inscription suisse à « Mémoire du monde », la Bibliothèque de Genève a dévoilé, en présence de Madame Kerstin Holst (chargée de liaison du bureau de l'UNESCO à Genève), Messieurs Jean-Charles Giroud (directeur de la Bibliothèque de Genève) et Thierry Chatelain (directeur de la Bibliothèque publique et universitaire de Neuchâtel), une plaque commémorative en l'honneur de cet événement dans le hall d'entrée principal de la Bibliothèque de Genève aux Bastions à 11 heures lors de la conférence de presse pour le lancement de *2012 Rousseau pour tous*.

Le jeudi 26 mai 2011 à Manchester, les archives de Jean-Jacques Rousseau ont été inscrites au prestigieux Registre international « Mémoire du monde » de l'UNESCO. Cette inscription à ce patrimoine de l'humanité est le fruit de l'étroite collaboration de deux grandes institutions romandes : la Bibliothèque de Genève et la Bibliothèque publique et universitaire de Neuchâtel, qui se sont associées à la Société Jean-Jacques Rousseau de Genève et à l'Association Jean-Jacques Rousseau de Neuchâtel. Elle permet au public de prendre conscience des trésors patrimoniaux des bibliothèques et des sociétés savantes. Elle est aussi source d'exigence en matière de conservation, de mise en valeur, de rayonnement de l'œuvre de Jean-Jacques Rousseau.

Pour plus d'informations www.ville-ge.ch/bge

ÉVÉNEMENTS

JOURNÉE INAUGURALE

Le lancement officiel de la manifestation a lieu **jeudi 19 janvier, à 15 heures, sur l'île Rousseau** en présence de Sami Kanaan, Pierre Maudet et Rémy Pagani, conseillers administratifs de la Ville de Genève, Charles Beer, conseiller d'Etat et Alain Berset, conseiller fédéral nouvellement élu.

La cérémonie d'ouverture officielle donne le coup d'envoi de la commémoration 2012 *Rousseau pour tous* et inaugure l'île Rousseau réaménagée.

Déroulé des interventions

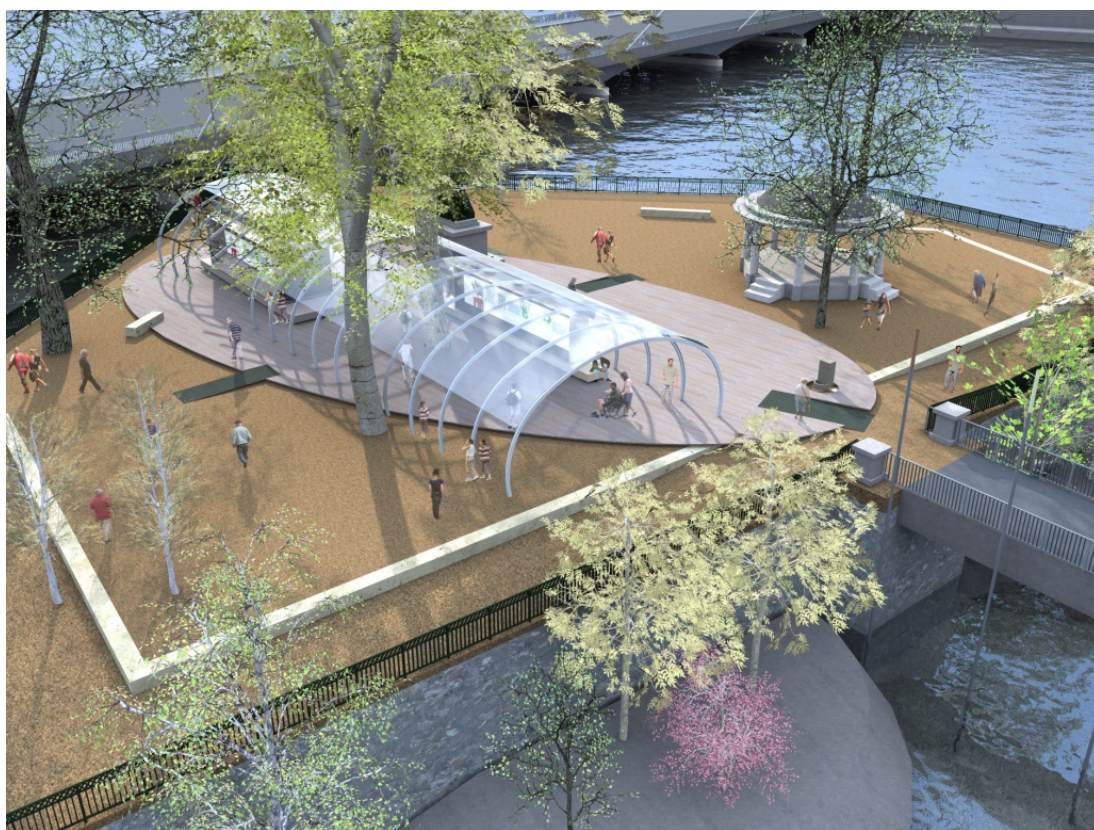
- 15h10 **Sami Kanaan**, Conseiller administratif en charge du Département de la culture et du sport : ouverture de la cérémonie
- 15h20 **Rémy Pagani**, Conseiller administratif en charge du Département des constructions et de l'aménagement
Présentation de la rénovation du pavillon de l'île Rousseau et des dispositifs événementiels
- 15h25 **Pierre Maudet**, Conseiller administratif en charge du Département de l'environnement urbain et de la sécurité
Réaménagement paysager de l'île Rousseau
- 15h30 **Charles Beer**, Conseiller d'Etat en charge du Département de l'instruction publique, de la culture et du sport
- 15h35 **Alain Berset**, Conseiller fédéral en charge du Département de l'intérieur
- 15h45 **Sami Kanaan**
Conclusion et remerciements
- 16h Verrée

ILE ROUSSEAU

L'île Rousseau est un lieu symbolique fort, pour Genève comme pour Jean-Jacques Rousseau. C'est en effet sur l'île qu'on installe, en 1835, la statue de Pradier représentant le philosophe – événement d'autant plus important qu'il s'agit du premier monument d'art public à Genève. Elle se situe de surcroît entre Saint-Gervais, lieu où Rousseau passa son enfance, et la Vieille-Ville, son lieu de naissance et centre de la vie politique de la petite République. L'île, qui s'ouvre à la fois sur le lac et la cité, devient, à partir des années 1840, le passage obligé des très nombreux cortèges dédiés à Rousseau.

C'est donc tout naturellement que l'île Rousseau se situe, en 2012, au cœur de la commémoration.

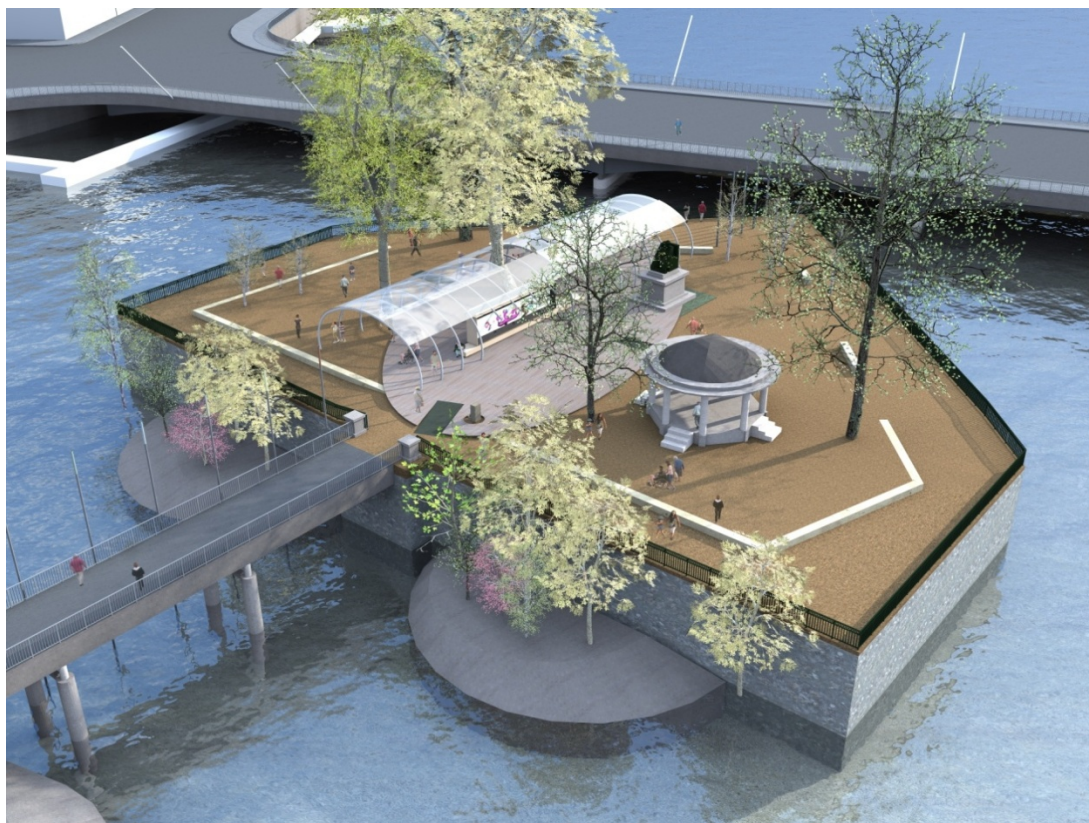
Afin de la mettre en valeur comme il se doit, un projet de requalification a été programmé, qui comprend trois volets : le réaménagement paysager, celui du pavillon et l'installation d'une scénographie événementielle à l'occasion du tricentenaire. La statue de Pradier se tourne quant à elle à nouveau vers la ville, conformément à son orientation d'origine.



Pendant toute l'année 2012, l'île et son pavillon d'information invitent le public à prendre son temps et à découvrir la vie et l'œuvre du philosophe ainsi que les points forts de l'histoire de l'île Rousseau.

Un espace de projection accueille une série de courts-métrages coproduits par la Head – Genève, Rita Productions et la TSR intitulée « La faute à Rousseau ». Une invitation contemporaine à la découverte des multiples facettes du citoyen de Genève !

La documentation officielle concernant la manifestation est disponible toute l'année dans le pavillon d'information.



JOURNÉE DU 28 JUIN 2012

L'événement de l'année, la journée d'anniversaire, le 28 juin 2012, trois cents ans jour pour jour après la naissance de Jean-Jacques Rousseau !

Célébrant précisément le tricentenaire de la naissance de Rousseau, la journée du 28 juin 2012 est marquée par de nombreux événements.

Un cortège officiel des autorités municipales et cantonales rejoint d'abord les lieux marquants de Rousseau à Genève (Parc des Bastions, Grand-Rue 40, Ile Rousseau, etc.).

Il est suivi d'un grand banquet républicain où les habitants de Genève et d'ailleurs sont invités à débattre de thèmes chers à Rousseau dans le cadre féerique du Parc La Grange.

Enfin, à la tombée de la nuit, le public est convié à venir assister à *L'ombre des Lumières*, spectacle proposé par la compagnie Kitchen Project, sur la scène Ella Fitzgerald, et qui retrace l'amitié de Rousseau et du genevois François Coindet. Sous la forme d'une fiction historique, ce spectacle tous publics mêle arts du théâtre, musique et « cinéma instantané ».

BANQUETS RÉPUBLICAINS

Les banquets républicains : des festins de paroles, des débats d'idées, des rencontres passionnées et festives !

Les banquets républicains étaient déjà à l'honneur lors des deux commémorations rousseauistes d'importance à Genève, à savoir le premier centenaire de la mort du philosophe, en 1878, et le bicentenaire de sa naissance, en 1912. La Ville de Genève a souhaité renouer avec cette tradition pour offrir au public un moment d'échanges en toute convivialité, et faire découvrir l'œuvre et la vie de Rousseau lors de débats d'actualité.

Organisés par Olivier Delhoume depuis décembre 2010, les banquets républicains se poursuivent en associant institutions, associations et la société civile genevoise à *2012 Rousseau pour tous*, et constituent ainsi un « fil rouge » de la manifestation jusqu'au 28 juin 2012.

De nombreux thèmes ont déjà été débattus tels que la liberté d'expression, l'éducation, le bonheur, ou encore la nature. Pour 2012, trois dates, trois thématiques et trois lieux sont retenus pour clore ce voyage de la pensée et de l'œuvre de Jean-Jacques Rousseau.

Le 5 mars 2012, La Comédie de Genève accueille le premier banquet de l'année sous le titre évocateur *Du théâtre dans la cité à la société du spectacle*. Puis c'est au tour du Salon international du livre et de la presse, du 25 au 29 avril 2012, de poursuivre avec *Le nomadisme*. Enfin, de nombreux convives sont attendus pour débattre et festoyer, le 28 juin 2012 au Parc La Grange, autour du thème de *La modernité*.

ACCESSIBILITÉ

Avec le soutien de la Fondation suisse pour la culture **Pro Helvetia** et du **Bureau fédéral de l'égalité pour les personnes handicapées (BFEH)**, un programme de recherche-action intitulé *Culture et Handicap* s'est mis en place. Ce programme est au cœur de l'un des objectifs inscrits dans les Engagements d'Aalborg, signés par la Ville de Genève.

Celui-ci se construit en réseau, entre personnes en situation de handicap et les institutions et associations des milieux du handicap et de la culture. Il se développe dans la région franco-genevoise avec la mise en place d'une plateforme de discussion et d'échanges de bonnes pratiques.

Trois champs d'actions ont été définis : une communication spécifique, des actions de médiation culturelle adaptées, et enfin la formation des personnels de la culture aux besoins des personnes handicapées. Les quatre domaines du handicap auditif, visuel, mental et social vont être explorés pour la première fois dans une manifestation du Département de la culture et du sport. Montrer le chemin de nouvelles modalités d'accueil et d'actions dans un dispositif culturel ouvert à toutes et à tous, telle est l'ambition du projet.

Etre en situation de handicap mental et participer à un atelier pour explorer le thème de l'autobiographie, être sourd et découvrir Jean-Jacques Rousseau grâce à une visite vidéoguidée qu'on télécharge sur le site Rousseau, pouvoir compter sur un personnel d'accueil formé aux particularités du handicap, et consulter un site internet répondant aux normes en vigueur, suivre un spectacle ou visiter une exposition audiodécrite quand on est aveugle, tels sont les défis relevés par les organisateurs de la manifestation.

Toute une série d'actions sera donc mise en œuvre dans le courant de l'année 2012. L'information sur ces mesures d'accessibilité sera disponible dans les programmes de saison et sur le site de la manifestation.

PROGRAMME PAR RUBRIQUE

MUSIQUE

Le Devin du village* et *La Serva padrona

Intermèdes

Les 27 et 31 janvier 2012, à 20h et le 29 janvier 2012, à 15h

Grand Théâtre de Genève

C'est en musique que commence l'année 2012 avec la programmation, au Grand Théâtre de Genève, de trois soirées baptisées « Intermèdes ». Nous y entendrons deux des œuvres marquantes du milieu du dix-huitième siècle, à savoir *La Serva padrona*, de Pergolèse, et le célèbre *Devin du village* de Jean-Jacques Rousseau.

La Serva padrona, intermède de Pergolèse créé à Naples en 1733, est repris en 1752 à Paris par la troupe des Bouffons d'Eustacchio Bambini. On y voit une servante, Serpina, se faire prier pour délivrer son chocolat à Uberto, un vieux barbon : feinte querelle qui conduit au mariage des deux personnages. L'intermède donne naissance à la célèbre « Querelle des Bouffons » : les vertus de la musique italienne y sont célébrées au détriment de la musique française, dans laquelle Rousseau ne voit qu'un « aboiement continu ».

Le Devin du village est quant à lui représenté le 18 octobre 1752 à Fontainebleau devant Louis XV, lequel apprécie fort ce petit opéra. L'histoire des amours contrariées de Colin et Colette, l'intervention du devin, la fête villageoise qui clôt l'intermède : autant d'épisodes qui resteront dans toutes les mémoires jusqu'au milieu du dix-neuvième siècle, et qu'on redécouvre avec bonheur, depuis une cinquantaine d'années.

Jean-Marie Curti, direction
Ivo Guerra, mise en scène

Opéra-Studio de Genève
Jean-Marie Curti, directeur artistique
jm.curti@perso.ch

Contact presse
Jean-Marie Curti, directeur artistique
jm.curti@perso.ch

et/ou

Grand Théâtre de Genève
Mme Isabelle Jornod
i.jornod@geneveopera.ch
T +41 (0)22 418 3055

La Faute à Rousseau !

Scènes lyriques

Mardi 21 février 2012, à 20h30

Bâtiment des Forces Motrices

Le *Pygmalion* de Rousseau comme *La Mort de Cléopâtre* de Berlioz sont appelés « scènes lyriques », mais cette étiquette commune désigne des réalités bien diverses. Rousseau crée avec son *Pygmalion* un genre nouveau : le mélodrame, qui consiste en un texte déclamé sur une trame musicale.

Berlioz pratiquera aussi le mélodrame, mais sa *Mort de Cléopâtre* ressemble plutôt à une scène d'opéra. Cette œuvre est une des « cantates dramatiques » composées par Berlioz pour le fameux Prix de Rome, qu'il ne gagnera que l'année suivante. Tant mieux pour nous, qui devons à l'aveuglement du jury quatre autres cantates intensément romantiques, dont cette *Cléopâtre* à qui la grande soprano Manon Feubel prêterà sa voix de flamme. Entre ces deux « scènes lyriques » françaises, la *Symphonie parisienne* de Mozart ne se trouvera pas trop dépaysée, elle qui fut créée à Paris en 1778, l'année même où mourait Jean-Jacques Rousseau.

Hjördis Thébault, soprano

Claude Thébert, récitant

Lavard Skou Larsen, direction

Concert de soirée n°7 de L'OCG

L'Orchestre de Chambre de Genève, organisation

Programme :

Jean-Jacques Rousseau (1712-1778)

Pygmalion

Wolfgang Amadeus Mozart (1756-1791)

Symphonie n° 31 en ré majeur K297 « Paris »

Ludwig van Beethoven (1770-1827)

Coriolan, l'ouverture en do mineur op. 62

Hector Berlioz (1803-1869)

La Mort de Cléopâtre

L'Orchestre de Chambre de Genève (L'OCG)

Pascal Grimoin, directeur artistique

pascal.grimoin@locg.ch

Contact presse

Céline Meyer

T +41 (0)22 807 17 93

T 076 418 06 08

celine@locg.ch

Femme qui pète n'est pas morte

Concert-spectacle

Automne 2012

(Lieu et date à confirmer)

Découvrez l'univers sonore de Rousseau et la manière dont il a lui-même vécu la musique à travers ce concert qui réunit les pièces qu'il a pu entendre et des lectures d'extraits tirés de ses textes autobiographiques sur la musique.

On n'estime pas assez le Rousseau musicien. S'il fut un théoricien en la matière, si ses idées sur celle-ci sont encore dans les manuels d'histoire musicale, il fut aussi un compositeur important et un grand mélomane. Rousseau s'est occupé de musique sa vie durant. A côté des fameux textes qui forment ses théories, il a laissé, dans ses écrits autobiographiques et dans sa correspondance, des textes qui témoignent d'un rapport très vif à ce thème. Des périodes qu'il a passées en Italie dans sa jeunesse, en passant par la vie musicale à Paris, jusqu'à la retraite de la vieillesse, c'est un tableau passionnant de la musique du dix-huitième siècle qui se dessine.

L'ensemble baroque norvégien Lux Borea se joint au comédien suisse Pierre-Alain Clerc pour assurer ce voyage à travers le monde musical du citoyen de Genève. Au-delà du *Devin du village*, c'est un itinéraire fascinant, qui retrace à la fois la virtuosité de la musique italienne et l'élégance maniérée de sa consœur française que Rousseau n'a jamais vraiment pu quitter.

Association Lux Borea
Martin Wählberg
T +47 97 68 42 61 (Norvège)
martin.wahlberg@hf.ntnu.no

Contact presse : *Idem*

« JJR (Citoyen de Genève) »

Opéra

Les 9, 11, 14, 16, 19, 21 et 24 septembre 2012

Bâtiment des Forces Motrices

Le Grand Théâtre de Genève ouvre la saison 2012-2013 par une création mondiale consacrée à Jean-Jacques Rousseau : « *JJR (Citoyen de Genève)* ».

Depuis de longs mois, le projet a été confié à une équipe artistique formée du compositeur Philippe Fénelon, du librettiste Ian Burton et du metteur en scène Robert Carsen. Grâce à la complicité de Radu et Miruna Boruzescu, ils contribuent aux festivités de *2012 Rousseau pour tous* en offrant leur vision qui convoque les trois âges de la vie du philosophe et musicien genevois, et qui est le reflet de sa modernité.

Philippe Fénelon, le compositeur, écrit : « La forme libre et atypique, le déroulement de la mélodie et de l'harmonie traduisent l'approche de cette lutte de l'agonie, de cette joie sans victoire, de cette noblesse de l'homme moderne que Rousseau a annoncée. »

Il s'agit d'un opéra en un acte regroupant des scènes qui expriment la liberté d'une pensée qui s'est projetée sur de multiples disciplines. Il ne faut surtout pas oublier que la première des aspirations de Jean-Jacques Rousseau fut et restera la musique. Contesté en tant que

compositeur, il demeure néanmoins le théoricien de la musique à qui d'Alembert confie les articles sur ce thème dans son *Encyclopédie*.

« Il faut assurément que je sois né pour cet art, puisque j'ai commencé de l'aimer dès mon enfance, et qu'il est le seul que j'aie aimé constamment dans tous les temps. »
Jean-Jacques Rousseau

Robert Carsen, mise en scène
Philippe Fénelon, composition
Ian Burton, livret

Grand Théâtre de Genève
Daniel Dollé, direction artistique
T +41 (0)22 418 31 82
d.dolle@geneveopera.ch

Contact presse
Isabelle Jornod
T +41 (0)22 418 3055
i.jornod@geneveopera.ch

Pygmalion
Scène lyrique, spectacle

Les 24 et 25 octobre 2012
Théâtre Cité Bleue

Dans le cadre de l'exposition *Nota Bene : de la musique avec Rousseau*, une production de Jean-Jacques Rousseau est proposée au Théâtre de la Cité Bleue. *Pygmalion*, une scène lyrique composée dès 1762, et que les organisateurs du bicentenaire de la naissance de Rousseau avaient déjà proposée, le 28 juin 1912, dans le parc de l'Ariana. L'orchestre de l'Opéra Studio de Genève sera dirigé par Jean-Marie Curti.

Opéra-Studio de Genève
Jean-Marie Curti, directeur artistique
jm.curti@perso.ch

Informations : Marianne Granier
T +41 (0)22 792 01 66
mariannegranier@hotmail.com

Contact presse
Jean-Marie Curti, directeur artistique
jm.curti@perso.ch

Tic Tac Rousseau

Opéra en création pour marionnettes et musique verte

Les 22, 23 novembre 2012, à 20h30

Les 24, 25 novembre 2012, à 17h

Théâtre Cité Bleue

Tic Tac Rousseau propose une approche fraîche, légère et lumineuse de l'illustre écrivain genevois.

Un petit orchestre joue de la musique de rue, des ruptures laissent entrevoir de grandes aspirations, vite chassées par les coups de la destinée. Des symboles, une « atmosphère », la recherche de sons nouveaux, d'harmonies subtiles, de visions intérieures sont au programme de cette création.

La musique donne l'occasion aux violon, guitare, basson, flûtes à bec de côtoyer feuillages, coquillages, fruits secs, lithophone, carillon ou tam-tam. Le livret met en scène le premier livre des *Confessions*.

Le titre de l'opéra est emprunté à Rousseau lui-même, qui raconte ses amours enfantines avec Mlle Goton : « j'entendis, en passant à Coutance, des petites filles me crier à demi-voix : *Goton tic tac Rousseau* ». Six chanteurs et un comédien manipulent les marionnettes. Les personnages qui tournent autour de Jean-Jacques avancent à tâtons, à la façon des lumières ou des ombres. Un accessoire interactif surprise, qu'il peut emporter comme souvenir, est distribué au public à chaque représentation.

Un spectacle dense et coloré, à la ligne tendue mais légère. Pour petits et grands.

Jean-Marie Curti, musique

Luc Jorand, livret

Opéra-Studio de Genève
Jean-Marie Curti, directeur artistique
jm.curti@perso.ch

Informations : Marianne Granier
T +41 (0)22 792 01 66
mariannegranier@hotmail.com

Contact presse
Jean-Marie Curti, directeur artistique
jm.curti@perso.ch

Le Devin loin du village

Spectacle, colloque, film documentaire

Lieu et date à confirmer

En son temps, *Le Devin du village* du Rousseau musicien fit fureur ! Aujourd'hui, pourtant, on ignore l'incroyable réception de son opéra, qui se trouve à l'origine de toute une série d'œuvres directement inspirées par son canevas.

Parmi celles-ci, une parodie de Mme Favart, donnée sur les théâtres de foire de Paris, un opéra en russe joué à la cour de Catherine II, ou encore l'œuvre fraîche et charmante d'un jeune compositeur de 12 ans... Mozart ! Mais la récolte ne s'arrête pas en si bon chemin, et le public sera bien surpris de découvrir les versions anglaise, québécoise, et même créole de l'intermède de Rousseau !

L'occasion est rêvée de faire dialoguer tous ces livrets de manière ludique et décalée au sein d'un spectacle qui est mis en scène par Mathilde Reichler et interprété par l'ensemble baroque « Lunaisiens ». La réception du *Devin* est aussi l'objet d'un film documentaire : réalisé par Jean-Michel Djian et Nancy Rieben, il évoque plus généralement la figure de Rousseau musicien.

Le caractère inédit de ces découvertes (la plupart de ces œuvres sont données pour la première fois depuis leur création) rend particulièrement pertinente une collaboration avec l'unité de musicologie de l'Université et la Haute Ecole de Musique de Genève. Celle-ci prend la forme de séminaires, master classes et journées d'études autour de la réception de la musique et de la pensée esthétique de Jean-Jacques Rousseau.

Une proposition de l'Association HorsPortée

Association HorsPortée
Nancy Rieben, Mathilde Reichler, Anya Leveillé
T 076 370 45 08
info@horsportee.ch
www.horsportee.ch

Contact presse
Anyaleveillé
T 078 763 79 39
anyaleveille@gmail.com

THÉÂTRE

Rousseau juge de Jean-Jacques

Spectacle

Les 14, 16, 17 avril 2012 (sous réserve de modifications)

Ecole Internationale de Genève

C'est semblable à un dialogue philosophique mais « plein de bruit et de fureur »
C'est un exemple absolu de la rigueur et de l'infaillibilité d'un raisonnement
C'est un chef-d'œuvre de l'éloquence du dix-huitième siècle
Ce sont deux personnages qui dialoguent sur la nature d'un troisième absent
Ce sont deux amis qui se parlent le soir, la nuit, jusqu'à l'aube, jusqu'à se convaincre
Ce sont deux avocats célèbres qui se tendent des pièges, qui s'attirent dans des guet-apens, des chausse-trappes
C'est un labyrinthe, un cachot, un cul de basse-fosse, une oubliette, une tombe
C'est un interrogatoire, une enquête, une prison, c'est un procès
C'est une torture, une exécution, une dissection, une autopsie
Ce sont des voix qui montent à demi-étouffées du plus profond d'un souterrain
Ce sont des paroles qui s'élèvent, véhémentes, de derrière un triple mur de ténèbres
C'est une respiration oppressée, haletante et sifflante, qui suffoque
Ce sont des formes parfois immobiles qui se devinent, un instant sorti du néant puis s'évanouissent
C'est une lueur, tout à l'autre bout d'un boyau, d'un tunnel interminable, qui soudain s'éteint, et puis le noir, le noir
Ce sont des pensées douloureuses, insupportables, qui cherchent à s'exprimer le plus clairement possible
C'est une réponse qui s'ébauche, puis s'interrompt soudain étranglée de sanglots
C'est une conviction profonde qui désespérément proteste pour exister, qui s'acharne à dire, à dire, à redire encore
C'est une âme qui souffre, dévorée du sentiment de l'injustice, qui perd pied, et pourtant courageuse, acharnée, lutte toujours...

Jean-Francis Maurel, mise en scène

Par la compagnie L'arbre-Théâtre

SIAM JJR et Arbre Théâtre
Robert Thiery
T +33 6 67 60 59 36
roberthiery@gmail.com
Jean-Francis Maurel
T +33 6 89 78 30 03
jeanfrancismaurel2@wanadoo.fr

Contact presse

Jean-Francis Maurel
T 0033 6 89 78 30 03
jeanfrancismaurel2@wanadoo.fr

Dardagny, un village au temps de Jean-Jacques Rousseau

Fête villageoise, théâtre

Les 1^{er} et 2 septembre 2012

Village de Dardagny

Sur une proposition de l'association « Fêtes costumées » et avec la participation des habitants, le village de Dardagny vit au rythme du dix-huitième siècle le temps d'un week-end avec de nombreuses scènes villageoises et des tableaux vivants.

Sont proposés également deux spectacles :

Le Petit Théâtre de Pernette, spectacle de marionnettes pour enfants, qui sera suivi d'un goûter à l'ancienne avec chocolat et brioches.

Dardagny 1728, Jean-Jacques Rousseau, pièce de théâtre adaptée d'une nouvelle de Berthe Vadier, qui se construit autour du récit aventureux de Jean-Jacques Rousseau, que l'on voit fuir Genève et son maître d'apprentissage, se rendre à Annecy chez Mme de Warens, traverser pour cela la campagne franco-genevoise tout en se sentant victime d'injustice, en proie à l'incertitude, et avide de liberté. Sur son chemin, il traverse un village aux belles maisons, aux fermes opulentes entourées de vignes parmi lesquelles se dresse un beau château. Il va y croiser un simple et sage paysan mais aussi sa belle et jeune châtelaine. Là va peut-être se jouer son destin !

Le texte et les dialogues ont été écrits par Daniel Sellier, le scénario imaginé par Nancy Rihs. La mise en scène est assurée par Alain Carré.

Des danses et des démonstrations dans le hall d'entrée du Château viennent clore la journée : le public est invité à participer !

Association genevoise FÊTES COSTUMÉES

Nancy Rihs

T +41 (0)22 347 50 83

T 079 410 42 69

nancy.rihs@bluewin.ch

www.fetescostumees.ch

Contact presse : *Idem*

L’Affaire Rousseau

Spectacle

Novembre 2012 (dates à confirmer)

La Comédie de Genève

A partir de 1762, la publication de *Du Contrat social* et d'*Emile* provoque à Genève des réactions très vives, qui se transforment en crise politique, puis en un véritable séisme institutionnel. La force de ces secousses préfigure ce que seront les bouleversements de la fin du dix-huitième siècle, en France puis dans toute l’Europe.

L’Affaire Rousseau se propose de faire le portrait de ces événements. D’abord, par la mise en intrigue – c’est-à-dire la tentative de compréhension – d’une sorte de fracture interne de la cité, dont les deux livres sont les opérateurs inattendus ; ensuite, par la confrontation de l’événement, tel qu’il est vécu par les contemporains, avec sa résonance aujourd’hui ; enfin, par l’approche de l’intense production rhétorique et littéraire qui est mise en œuvre dans le creusement de la faille, par les libelles, les lettres, les « représentations » qui font la matière principale du processus.

L’Affaire Rousseau voudrait ainsi inviter le théâtre, et ses spectateurs, à méditer sur la force de la pensée (politique, physique, institutionnelle), lorsqu’elle prend corps dans une écriture de la puissance de celle du citoyen de Genève. La pièce cherche, de cette manière, une mise en regard des spasmes collectifs avec certaines voies de la conscience solitaire.

Spectacle de la Compagnie FOR

Hervé Loichemol, mise en scène

Denis Guénoun, texte

La Compagnie FOR
www.forththeatre.fr

La Comédie de Genève
Hervé Loichemol
T +41 (0)22 320 50 00

Contact presse

La Comédie de Genève
Christine Ferrier
T +41 (0)22 809 60 83

Pour la Compagnie FOR
Marie Chêne
T +33 450 28 26 40
marie.forththeatre@me.com

CINÉMA

La Faute à Rousseau : une collection de films courts

Dès le 19 janvier 2012 sur l'Île Rousseau

Dès le 1^{er} février 2012 à la Maison de Rousseau et de la Littérature

Carte blanche a été donnée à des cinéastes suisses et internationaux, démocratiquement mêlés à des étudiants en cinéma, pour s'emparer de l'œuvre et de la vie de Jean-Jacques Rousseau. Autant de films de quatre minutes, réalisés en totale liberté, qui actualisent la pensée du philosophe de façon stimulante et inattendue. Autant de fortes propositions, de surprises, de façons inédites pour le spectateur de saisir la pertinence et l'impertinence du philosophe des Lumières.

Cette collection de courts métrages parfaitement hétérogène, de fictions, documentaires, essais, animations, est le fruit d'une collaboration artistique exemplaire entre un cinéaste qui a eu l'idée de ce projet, Pierre Maillard, Rita Productions et le Département Cinéma de la HEAD – Genève. Ensemble et à partir de Genève, ils ont stimulé un réseau international de cinéastes qui se sont découverts rousseauistes – d'Europe, d'Asie et d'Amérique latine, leurs voix déclinent de façon inspirée des interprétations parfaitement contemporaines d'une œuvre de référence. Ces films seront progressivement dévoilés aux spectateurs dans des lieux publics, salles de cinéma et à la télévision, ici et ailleurs.

Rita productions
Pierre Maillard, Max Karli
T +41 (0)22 775 15 50
info@lafautearousseau.com
www.lafautearousseau.com

Contact presse
Karima Habbes
T +41 (0)22 775 15 50
T 078 727 17 97
karima@ritaproductions.com

et/ou
Chloé Bitton
T +41 21 323 04 10
P +41 78 734 68 79
chloe@trivialmass.com

Le nez dans le ruisseau

Film de fiction, fête villageoise

Samedi 16 juin 2012, après-midi et soirée
Place du village de Confignon

Confignon fête Jean-Jacques Rousseau le samedi 16 juin 2012. Parce que le philosophe genevois s'est arrêté dans ce village, y a été hébergé par le curé, et que ledit curé l'a envoyé vers son destin. Cela méritait bien une fête, et même davantage.

Le 16 juin 2012, chacun est invité à participer à la manifestation villageoise organisée dans le but de présenter, en avant-première, le film de fiction, tourné dans la région, avec dans les rôles principaux Sami Frey et Anne Richard. Le but de ce film est de montrer que les idées de Rousseau sont toujours présentes dans la société contemporaine. Il a été préparé, organisé, géré, produit par une équipe de Confignonnais entourés de professionnels du cinéma.

Avant la projection du film, une petite pièce de théâtre présente, en quelques minutes, le passage de Jean-Jacques Rousseau à Confignon.

La manifestation est l'occasion de quelques réjouissances dont le village a le secret. Si bien que, de jeux en victuailles, les hôtes seront dirigés vers la place du village où, dès la nuit tombée, ils auront la chance d'être spectateurs, en première mondiale, d'un film dont la distribution internationale assure déjà un bel avenir.

Les Confignonnais espèrent que le public sera nombreux pour cette fête exceptionnelle à laquelle seront conviées les autorités genevoises et les équipes du film.

Association Le nez dans le ruisseau
Denis Soulier
T 079 415 76 33
denis.soulier@bluewin.ch

Contact presse :
Dominique Rappaz, productrice
mail@dominiquerappaz.com
T 079 749 08 35

PROMENADES ET PLURIDISCIPLINAIRE

Promeneur Solitaire

Thème et variations autour de la cinquième Promenade
Promenade audioguidée

Du 19 janvier au 12 décembre 2012

Promenade audioguidée à télécharger sur l'île Rousseau
et sur www.rousseau2012.ch

A l'automne 1765, Jean-Jacques Rousseau se réfugie sur l'île Saint-Pierre, sur le lac de Bière. Il garde de ce bref séjour le souvenir d'un bonheur paisible, nourri de l'observation de la nature et de la collecte des différentes variétés botaniques de l'île en vue d'en constituer l'herbier.

Il évoque ce souvenir dans la cinquième Promenade des *Rêveries du promeneur solitaire* entre 1776 et 1778.

Originaire de la région du Seeland (la plaine des trois lacs), Stephan Eicher a mis ses pas dans ceux du philosophe, séjournant à plusieurs reprises et en différentes saisons sur l'île Saint-Pierre.

Il y a enregistré les bruits propres au site, et continué la collecte botanique complétant l'herbier inachevé de Rousseau.

A Genève, il a visité la maison natale de Rousseau, arpenté les ruelles de la Vieille-Ville, constatant une troublante analogie entre le plan de l'île Saint-Pierre et le périmètre de la Vieille-Ville. Ce jeu de correspondances, ces fils ténus reliant passé et présent conduisent à ce projet artistique : une promenade audioguidée dont la cinquième Promenade constitue le point de départ.

De l'île Saint-Pierre aux rues de Genève, Stephan Eicher trace les contours d'un parcours sensible et intimiste, un voyage dans l'espace et le temps ponctué par les photographies de Daniel Infanger et l'herbier de l'île Saint-Pierre réalisé avec le concours de Laurent Burgisser.

AIA PRODUCTIONS
T +33 142 239 518
nlauzier@apc-aia.com
www.promeneur-solitaire.com

Contact presse
Noura Lauzier
T +33 142 239 518
T +33 611 266 859
nlauzier@apc-aia.com

Tous les chemins mènent à Rousseau

Promenades et publication

Du 1^{er} avril au 31 octobre 2012

Tous les chemins mènent à Rousseau, imaginé par l'Espace Rousseau et les Guides du patrimoine, est un ensemble de promenades restituant le contexte historique qui a vu naître Rousseau et émerger sa pensée. Présentées sous la forme de petits livres rédigés par des spécialistes et réunis dans un coffret, ces promenades déroulent le fil de l'histoire politique, économique, scientifique, artistique et architecturale de Genève, au dix-huitième siècle. Chaque promenade trace, sur la base d'une dizaine de jalons historiques – bâtiments, rues, œuvres d'art, espaces géographiques –, un itinéraire pédestre d'une durée d'une heure et demie environ.

En parallèle, les Guides du patrimoine, issus de la formation universitaire « Tourisme et Patrimoine », proposent des visites guidées autour de chacun des cinq thèmes. Les livrets servent de support de référence à ces visites guidées ou permettent de découvrir Genève de manière autonome. Jean- Jacques Rousseau, théoricien politique, arpenteur de l'Europe, fils et petit-fils d'horloger, encyclopédiste, romancier et, surtout, citoyen de Genève, constitue le fil rouge de ces balades.

Fondation de l'Espace Jean-Jacques Rousseau, Guides du patrimoine
Isabelle Ferrari, Evelyn Riedener
T 022 733 96 73
info@espace-rousseau.ch

Contact presse
Isabelle Ferrari
P 078 930 41 73
iferrari@espace-rousseau.ch

L'îlot Rousseau : Allumez les lumières !

Pour faire la fête à Jean-Jacques

Un projet pluridisciplinaire (théâtre, musique, exposition, forum) en trois actes

Du 1^{er} mai au 1^{er} août 2012

Quartier de Montbrillant, l'Îlot 13,
Parc des Croupettes, quartier de Saint-Gervais

Du 1^{er} Mai, fête du travail, au 1^{er} Août 2012, fête nationale, l'association l'Îlot Rousseau propose au public une constellation de rendez-vous pour évoquer et partager une œuvre multiforme, contradictoire et foisonnante.

Rousseau a passé une grande partie de sa vie éloigné de sa ville natale, exilé, rejeté, incompris. Aujourd'hui encore, il fait figure d'étranger en son pays. Et pourtant son ombre ne cesse de planer sur la cité du bout du lac et de jouer en secret sur notre inconscient collectif. A la fois trop et pas assez connu, Rousseau s'offre à nous comme un sujet rêvé pour emprunter quelques-uns des outils qu'il a forgés pour son temps et qui ont traversé les temps. Des outils qui sont aussi des récits qui donnent à rire, à pleurer, à s'indigner, à renverser l'ordre des choses. Le contrat social ou le pacte audacieux entre la destinée de l'individu et l'épanouissement de la communauté, l'invention de la subjectivité en littérature comme un art d'être au monde, l'intuition d'un théâtre qui mette la Cité en action en transformant le spectateur d'un soir en acteur de sa vie, la passion pour la musique et le

chant, la contemplation inspirée et écologique avant la lettre de la nature, sont parmi les sujets qui font de Rousseau non pas un contemporain mais plutôt un aîné à la jeunesse insolente, provocateur et empêcheur de penser en rond.

Au programme : un bal (donné plusieurs soirs dans les cours de L'Îlot 13), une pièce de théâtre, des concerts, des ateliers de musique, des installations, des conférences, bref une manière de fêter des idées et des sens, qui ne le sera véritablement qu'avec la participation active du public.

Pour comprendre Rousseau, il faut être plusieurs.

Association L'îlot Rousseau
Morten Gisselbaek, Béatrice Graf, Philippe Macasdar
Béatrice Graf
T 079 211 30 83
Philippe Macasdar
T +41(0)22 908 20 41
macasdar.p@sgg.ch
www.rousseau13.org

Contact presse

Pierrine Poget
p.poget@saintgervais.ch
T +41 (0)22 908 20 53
P 078 949 00 10

.....
Rousseau en Pays de Vaud

Parcours d'art contemporain, divers événements

Du 12 mai au 16 septembre 2012

Espace culturel Assens

L'Espace culturel Assens propose de mai à septembre 2012 un parcours d'art contemporain en paysage autour des thèmes chers à Jean-Jacques Rousseau.

Tandis que deux expositions *intra muros* regroupent les œuvres de huit artistes, une vingtaine de sculptures et installations jalonnent 4,5 km de sentiers balisés, le long de la rivière du Talent, à travers champs, forêt et villages au cœur du Gros-de-Vaud. Autant d'œuvres intégrées à la nature et de regards imprévus et poétiques portés par les artistes sur le site qu'ils ont choisi et qui se trouvent à la portée de tous.

De nombreux événements jalonnent le temps des expositions, dans et autour du village d'Assens : des soirées-débats sur les thèmes de la littérature, de la politique et de l'éducation, une conférence-lecture interprétée par une comédienne, une conférence-débat intitulée « La foi de Rousseau », des concerts par l'ensemble musical « Les Chemins de Traverse ». De plus, une célébration de la naissance de Rousseau avec un chœur d'enfants, une Journée Land Art en collaboration avec Yverdon et Goumoens intégrant la réalisation d'œuvres d'art par le public accompagné d'artistes, des balades de Lausanne à Assens sur les traces de Rousseau ainsi que des promenades botaniques sont prévues au programme.

Commune & Espace culturel d'Assens
Janine Lanfranconi
T +41 (0)21 881 16 77
janine.lanfranconi@lanfranconi.ch
www.espace-culturel.ch

Contact presse

Idem

L'Ombre des Lumières

Fiction historique sur la vie et l'œuvre de Jean-Jacques Rousseau

Les 28, 29 et 30 juin 2012, à 22h
Parc La Grange – Scène Ella Fitzgerald

Gratuit et accessible à un large public, le spectacle pluridisciplinaire, créé spécialement pour cette occasion, prend la forme d'une fiction historique qui a pour ambition de raconter la vie et l'œuvre du philosophe à travers un dialogue inédit. Il s'agit de retracer l'histoire d'une amitié entre Jean-Jacques Rousseau et François Coindet, deux Genevois vivant en France au siècle des Lumières.

Mêlant les arts du théâtre, de la musique et du « cinéma instantané », cette création réunit des vidéastes, un orchestre de dix musiciens et deux comédiens narrateurs qui vont réaliser ensemble et en direct sur scène un film d'animation projeté simultanément sur grand écran.

L'ambition est de transmettre l'image d'un homme en perpétuel mouvement, dans sa pensée, sa vie et son œuvre. Le dynamisme de cet intellectuel a marqué son siècle en posant les prémisses idéologiques sur lesquelles se sont édifiées les valeurs de notre culture européenne et se sont fondés les principaux piliers de notre modernité : droits de l'homme, égalité des sexes, laïcité de l'État, liberté d'expression, éducation pour tous, émancipation du genre humain.

Une proposition de Marc Philippin et Soïmi Dean, Kitchen Project

Association L'ombre des Lumières – Rousseau 2012
Marc Philippin, Soïmi Dean – Kitchen Project
P 076 367 33 53
contact@kitchen-project.com
www.kitchen-project.com

Contact presse

Idem

Rousseau, tout simplement !

Promenade vidéoguidée destinée aux publics sourd et malentendant, aveugle et mal voyant, entendant et voyant

Dès avril 2012

Maison Tavel, Musée d'art et d'histoire,
Ile Rousseau, Conservatoire et Jardin botaniques de la Ville de Genève

Rousseau, tout simplement ! est une invitation à la promenade qui s'adresse à toutes celles et ceux qui veulent faire connaissance avec un citoyen genevois aussi remuant qu'atypique : Jean-Jacques Rousseau.

C'est au travers d'une série de six vidéos, hébergées sur le site www.rousseau2012.ch que le parcours pourra commencer. Réalisées en langue des signes française et internationale, celles-ci sont destinées en premier lieu au public sourd et malentendant ; sous-titrage et commentaire audio inviteront cependant les entendants à prendre part à la balade. Un vrai Rousseau pour tous...

Quatre des six vidéos sont en lien étroit avec un lieu de Genève, choisi pour son rapport avec l'une des thématiques fondamentales de la vie et de l'œuvre de Jean-Jacques Rousseau. Indépendamment du commentaire audiovisuel, en chacun de ces lieux, le promeneur pourra vivre une expérience, en se glissant dans la peau du personnage Rousseau.

La promenade peut se faire en une ou plusieurs fois, au rythme de chacun. Elle se décline en quatre lieux et quatre thèmes différents : au Musée d'art et d'histoire, *Rousseau et le regard vers l'autre* ; à la Maison Tavel, *Rousseau et la société moderne* ; sur l'Ile Rousseau, *Rousseau et Genève* ; aux Conservatoire et Jardin botaniques, *Rousseau et l'être naturel et authentique*.

Jeanne Pont, chargée de missions
Service de la promotion culturelle
jeanne.pont@ville-ge.ch
T +41 (0)22 418 65 82

David Matthey
Musée d'art et d'histoire de la Ville de Genève
david.matthey@ville-ge.ch
T +41 (0)22 418 25 03

Contact presse

Idem

EXPOSITIONS

« Vivant ou mort, il les inquiétera toujours »

Amis et ennemis de Rousseau (XVIII^e-XXI^e siècles)

Du 21 avril au 16 septembre 2012 (dès le 20 avril à la BGE)

Bibliothèque de Genève, Fondation Martin Bodmer, Institut et Musée Voltaire

Vernissages les 19 avril à la Bibliothèque de Genève (BGE), 20 avril à la Fondation Martin Bodmer et 21 avril à l'Institut et Musée Voltaire

Dès son premier *Discours*, et durant trois siècles, l'œuvre comme la personne du citoyen de Genève ont suscité des jugements aussi passionnés que contradictoires. Si, aujourd'hui, les polémiques semblent s'être calmées, l'auteur des *Confessions* laisse rarement ses lecteurs indifférents. Lui-même l'avait prophétisé : « Vivant ou mort, il les inquiétera toujours. ».

En retraçant la longue histoire des rapports tourmentés de Rousseau avec son public, contemporain ou posthume, l'exposition se propose de mettre en valeur certains aspects particulièrement remarquables : anciens amis devenus ses plus cruels persécuteurs, comme Diderot et les encyclopédistes ; maître admiré tournant en ridicule son ex-disciple, comme Voltaire. Révolutionnaires de tous bords se cherchant une légitimité dans ses écrits, quitte à le rendre responsable, aux yeux de la postérité, des crimes de la Terreur ; jeunes romantiques enthousiastes revenus sur le tard de leurs illusions, comme Chateaubriand ou Lamartine. Cette galerie de portraits conduira le visiteur jusqu'à Maurras, et au-delà. On ne manquera pas d'y faire figurer certains amis ou ennemis que le citoyen de Genève s'est faits en Angleterre, en Allemagne, en Russie, et ailleurs dans le monde entier.

Répartie sur trois sites (Bibliothèque de Genève, Fondation Martin Bodmer, Institut et Musée Voltaire), l'exposition présente de nombreux manuscrits autographes (en particulier de Rousseau lui-même), des éditions originales ou rares, des peintures, gravures et affiches. Elle est accompagnée d'un catalogue richement illustré (coédition Noir sur Blanc/InFolio).

Bibliothèque de Genève
Commissariat
Gauthier Ambrus
T +41(0)22 418 65 19
ambrusg@yahoo.fr

Alain Grosrichard, co-commissaire
a.grosrichard@orange.fr

Institut et Musée Voltaire
François Jacob
T +41(0)22 418 95 63
francois.jacob@ville-ge.ch

Fondation Martin Bodmer
Charles Méla
T +41 (0) 22 707 44 33

Contact presse

Bibliothèque de Genève
Raphaël Fiammingo
T +41 (0)22 418 28 93
raphael.fiammingo@ville-ge.ch

Fondation Martin Bodmer
Sylviane Messerli
T +41 (0)22 707 44 33

L'éducation internationale et Jean-Jacques Rousseau

Du 19 avril au 15 juin 2012
Ecole Internationale de Genève

L'éducation internationale et Jean-Jacques Rousseau consiste en une exposition qui a pour thème l'influence des théories pédagogiques de Rousseau sur le développement et la pratique de l'éducation internationale.

L'Ecole Internationale de Genève n'est pas étrangère à la pédagogie rousseauiste. Au cœur même de son enseignement elle en applique les grands principes depuis son origine. Le Baccalauréat International (IB), créé au sein de cette institution, en est l'un des vecteurs. En effet, près d'un million d'élèves dans le monde suivent les programmes d'enseignement pour l'obtention de ce diplôme et expérimentent ainsi l'approche si unique de Jean-Jacques.

Le tricentenaire de Jean-Jacques Rousseau est l'occasion de raviver la conscience de l'influence de Rousseau sur l'éducation internationale et de la révéler aux élèves au moyen d'activités pédagogiques qui, en classe mais aussi en dehors, leur permettent de suivre les pas de Jean-Jacques.

Il s'agit là d'une aventure unique dont le résultat est exposé d'avril à juin 2012 dans la Salle Stereva, Campus de la Grande Boissière. A l'aide de documents principalement développés par les élèves des différents campus de la fondation, faisant référence à l'histoire de l'Ecole Internationale de Genève et à l'histoire de l'éducation internationale, l'exposition a pour objectif d'illustrer les liens qui rattachent les pratiques et théories éducatives actuelles à Jean-Jacques Rousseau.

École internationale de Genève
Vicky Tuck
T +41 (0)22 787 24 27
vicky.tuck@ecolint.ch

Contact presse
Idem

Mon Rousseau à moi Exposition-parcours

Du 25 au 29 avril 2012
Salon international du livre et de la presse

Le Salon international du livre et de la presse accueille du 25 au 29 avril 2012 une grande exposition intitulée *Mon Rousseau à moi*. Placée sous la houlette de sa commissaire Berthe Juillerat, elle prend la forme d'un parcours reliant différentes stations.

Conçues par le scénographe Pierre-Alain Bertola, toutes les stations font référence à un thème en relation étroite avec la vie ou l'œuvre de Jean-Jacques Rousseau. Le visiteur est accueilli par un premier espace, *Rousseau, une île*, qui évoquera l'île Rousseau et servira de point de départ à ce qui s'assimilera, tout au long du parcours, à un véritable archipel.

D'île en île, de découverte en découverte, le visiteur qui vient à sa rencontre trouvera ainsi en Jean-Jacques Rousseau un miroir, une porte, pour aller voir les choses et se regarder, regarder les autres ou le monde, avec des yeux différents.

Cette exposition est destinée à tous les publics. Une place particulière est néanmoins faite aux personnes frappées d'un handicap permanent ou temporaire. De nombreuses animations sont également prévues à destination des jeunes publics : c'est ainsi qu'une chasse aux trésors est organisée par l'association Zig Zag Zoug.

Berthe Juillerat
T +41 (0)22 321 70 47
T 079 200 77 34
berthe@bjconseils.ch

Contact presse
Idem

Des montres signées Rousseau

Exposition

Du 11 mai au 13 octobre 2012
Patek Philippe Museum

Le Patek Philippe Museum et le Comité Européen Jean-Jacques Rousseau organisent conjointement au Patek Philippe Museum à Genève, une exposition intitulée *Des montres signées Rousseau*.

La famille du philosophe genevois compte plusieurs membres horlogers ou artisans travaillant dans les branches annexes de l'horlogerie, si bien qu'à elle seule, cette dynastie est une parfaite illustration de l'artisanat genevois du dix-septième siècle.

Cette présentation de garde-temps provenant de collections particulières et d'institutions publiques ou privées réunira des chefs-d'œuvre horlogers du dix-septième siècle. En parallèle à l'exposition, un catalogue illustré propose une description de chaque objet, précédée d'articles rédigés par des spécialistes de l'histoire économique, sociale, artistique et littéraire de Genève.

Patek Philippe Museum, Comité Européen Jean-Jacques Rousseau
Sylvie Dricourt, en charge du commissariat
T +41 (0)22 807 09 11
sylvie.dricourt@patekmuseum.com
www.patekmuseum.com

Contact presse
Sylvie Dricourt
T +41 (0)22 807 09 11
sylvie.dricourt@patekmuseum.com

« Je raffole de la botanique » Rousseau

Parcours-promenade, spectacle itinérant

Du 25 mai au 14 octobre 2012

Conservatoire et Jardin botaniques de la Ville de Genève

Vernissage le 24 mai 2012, 18h

« Je raffole de la botanique : cela ne fait qu'empirer tous les jours. Je n'ai plus que du foin dans la tête ; je vais devenir plante moi-même un de ces matins. »

Cette affirmation de Jean-Jacques Rousseau, adressée dans une lettre à un correspondant, illustre la passion dévorante qu'il manifesta dès 1765 pour le monde végétal.

L'exposition des Conservatoire et Jardin botaniques, consacrée au Rousseau « philosophe – botaniste », se présente pour le visiteur comme un parcours-promenade. Au travers de onze postes à thème, il découvrira la singularité de la pensée en botanique de Rousseau.

Au gré de cette promenade, libre comme Rousseau lui-même l'aurait sans doute désiré, sont évoqués ses rapports avec les jardins, le paysage alpin, la botanique « exotique », les botanistes genevois, la valeur utilitaire des plantes et leurs odeurs. Sa formation et son legs à l'histoire de la botanique sont aussi abordés, de même que ses écrits comme les *Lettres élémentaires sur la botanique*. La promenade est agrémentée d'animations sonores qui plongent le visiteur dans l'œuvre de Rousseau. De nombreuses visites guidées et ateliers pour tous les publics agrémentent cette exposition.

Un spectacle itinérant intitulé *Rousseau un itinéraire*, ayant pour thème Rousseau et la botanique, est également proposé par la compagnie du Saule Rieur et présenté de nuit dans le Jardin botanique. Cette pièce est écrite pour l'occasion par Catherine Fuchs et mise en scène par Cyril Kaiser. Vingt représentations sont programmées du **14 août au 16 septembre 2012**.

Conservatoire et Jardins botaniques

Pierre-André Loizeau, Danièle Fischer Huelin, Didier Roguet

T +41 (0)22 418 51 00

pierre-andre.loizeau@ville-ge.ch

daniele.fischer-huelin@ville-ge.ch

didier.roguet@ville-ge.ch (informations)

Contact presse

Gisèle Visinand

T +41 (0)22 418 51 08

gisele.visinand@ville-ge.ch

Rousseau et les savants genevois

Exposition-parcours

Du 4 juin au 30 septembre 2012

Parc de la Perle du Lac

Quelles relations entretenait Rousseau avec les sciences ?

On devine la complexité de ce lien à la lecture de son *Discours sur les sciences et les arts* – violente diatribe contre ces dernières qui éloignent les hommes de la vertu –, d'autant que le

philosophe a lui-même pratiqué certaines disciplines scientifiques. Cette ambivalence serait-elle liée à son éducation genevoise ? Ces interrogations invitent à se pencher sur le milieu scientifique de sa ville natale, sur son développement et sa structuration de la fin du dix-septième siècle au début du dix-neuvième siècle.

Cet espace d'environ 150 ans, imaginé par le Muséum d'histoire naturelle et le Musée d'histoire des sciences, se parcourt à travers les figures emblématiques d'une douzaine de savants. Il débute par l'arrivée officielle des sciences à Genève grâce à Jean-Robert Chouet ainsi qu'à la mise en place de conditions favorables à leur développement, comme la création des premiers postes académiques pour des scientifiques. Cela permet l'essor de chercheurs de la génération de Rousseau, tels Gabriel Cramer, Jean-Louis Calendrini ou Jean Jallabert, et l'arrivée de plus jeunes comme Charles Bonnet ou Jacques-André Deluc. Certains d'entre eux auront un contact direct avec lui et adhéreront – ou non – à sa vision du monde, tout comme leurs successeurs, qu'il s'agisse de Horace-Bénédict de Saussure, de Marc-Auguste Pictet ou d'Henri-Albert Gosse. L'impact de Rousseau sur le milieu scientifique genevois qui lui est contemporain et sur la génération suivante est variable, il dépend peut-être des disparités de statut social des chercheurs – fils de patriciens ou d'artisans –, mais il s'inscrit incontestablement dans l'histoire générale de la ville.

Muséum d'histoire naturelle
Danielle Décrouez
T +41 (0)22 418 63 21
danielle.decrouez@ville-ge.ch
Laurence-Isaline Stahl-Gretsch
T +41 (0)22 418 50 71
laurence-isaline.stahl-gretsch@ville-ge.ch

Contact presse
Pascal Moeschler
T +41 (0)22 418 63 47
pascal.moeschler@ville-ge.ch

« C'est de l'homme que j'ai à parler, Rousseau et l'inégalité »
Exposition

Du 15 juin 2012 au 23 juin 2013
MEG Conches
Vernissage le 14 juin 2012, 18h

Quand on veut étudier les hommes, il faut regarder près de soi ; mais pour étudier l'homme, il faut apprendre à porter sa vue au loin.

L'exposition « C'est de l'homme que j'ai à parler, Rousseau et l'inégalité » offre un regard sur un moment-clé de la construction des grands récits qui ont participé à notre connaissance de l'homme. Le propos prend sa source dans le *Discours sur l'origine et les fondements de l'inégalité parmi les hommes*, texte précurseur de l'anthropologie et de l'ethnologie modernes et offrant un point de vue nouveau sur la nature humaine et sur la vie en société.

Pour qui réfléchit aujourd'hui sur les inégalités, sa réponse est plus que jamais d'actualité : « Vous êtes perdus si vous oubliez que les fruits sont à tous et que la terre n'est à personne. »

Dans une scénographie qui fait la part belle à l'imaginaire en intégrant des créations artistiques, les trésors et curiosités des collections européennes et extra-européennes donnent vie à des thèmes chers au philosophe : l'inégalité et ses représentations sociales, la recherche d'un mode de société idéal, mais aussi le statut de l'homme *sauvage* et la question de la colonisation.

A travers un parcours qui nous emmène de Genève aux îles du Pacifique en passant par les Alpes et l'Orient, l'exposition du Musée d'ethnographie de Genève met Rousseau en résonance avec ses contemporains et avec nos interrogations actuelles.

Musée d'ethnographie de Genève – MEG Conches
Christian Délecraz, commissaire de l'exposition
Boris Wastiau, directeur du Musée d'ethnographie
T +41 (0)22 346 01 25
christian.delecraz@ville-ge.ch

Contact presse

Sylvie Clément Gonvers
T 022 418 45 73
sylvie.clement@ville-ge.ch

.....
Nota Bene : de la musique avec Rousseau

Exposition

Du 16 octobre 2012 au 2 mars 2013
Bibliothèque de Genève, Espace Ami Lullin

Vernissage le 15 octobre 2012, 18h30

Il s'agit dans cette exposition d'examiner quelques-uns des aspects du Jean-Jacques Rousseau « musicien », mais aussi de voir quel fut son impact dans la production musicale en Suisse romande.

Rousseau commence en effet par proposer un nouveau système de notation musicale ; il participe à la célèbre « Querelle des Bouffons », laquelle oppose partisans de la musique italienne et de la musique française ; il s'oppose à Rameau, le plus grand musicien du moment ; il compose un intermède, *Le Devin du village* et rédige un *Dictionnaire de musique* qui connaîtra très longtemps un grand succès.

Mais Rousseau nous intéresse aussi grâce à l'influence qu'il a eue sur le plan musical, notamment en Suisse romande. Plusieurs noms peuvent être évoqués : ainsi Emile Jaques-Dalcroze ou Jean Balissat, à qui l'on doit une *Promenade avec Jean-Jacques Rousseau pour ensemble à cordes*. La création de l'opéra de Philippe Fénelon sur un livret de Ian Burton, « *JJR (Citoyen de Genève)* » au Bâtiment des Forces Motrices à Genève, est d'ailleurs l'occasion d'initier une vaste réflexion sur Rousseau comme objet d'inspiration musicale.

Dans le cadre des activités de la Bibliothèque musicale est proposée, les **24 et 25 octobre 2012** au Théâtre de la Cité Bleue, une production de *Pygmalion*, scène lyrique que Jean-Jacques Rousseau avait composée dès 1762, et que les organisateurs du bicentenaire de sa naissance avaient de nouveau proposée, le 28 juin 1912, dans le parc de l'Ariana.

L'orchestre de l'Opéra Studio de Genève sera dirigé par Jean-Marie Curti

Bibliothèque de Genève
François Jacob
T +41(0)22 418 95 63
francois.jacob@ville-ge.ch

Contact presse
Raphaël Fiammingo
T +41()022 418 28 93
raphael.fiammingo@ville-ge.ch

Rousseau : de la topographie au paysage émotionnel

Exposition

Du 28 juin au 16 septembre 2012
Vernissage le 27 juin 2012
Le Rath

Jean-Jacques Rousseau a développé une vision très particulière du paysage, d'observations liées au relief, à la météorologie ou à la botanique, tirées de ses voyages et de ses promenades. Il mène également une réflexion philosophique, attribuant à chaque paysage des valeurs qui lui sont propres et qui décrivent ses particularités ainsi que ses qualités. Loin de l'image d'une nature dangereuse et source d'inquiétude comme celle perçue par ses contemporains, il contemple ses différentes manifestations avec admiration et éprouve de multiples émotions à son contact.

Cette nouvelle approche constitue une transition entre une vision topographique du paysage et l'avènement du paysage émotionnel. Elle trouve sa place en premier lieu dans les textes de Rousseau pour être ensuite reprise par les graveurs et artistes qui la diffusent à travers l'Europe.

En accordant une place importante à l'image imprimée, l'exposition est dédiée à cette transformation de la perception du paysage, entamée par Rousseau. Conçue comme un parcours thématique dans l'Europe du dix-huitième siècle, elle permettra au visiteur de découvrir, à travers l'estampe, cette évolution, que l'on remarque notamment dans les représentations de la montagne, de la campagne, de l'eau ou encore de l'air.

Cette exposition est proposée par le Cabinet des arts graphiques du Musée d'art et d'histoire.

« Au temps de Rousseau »
Programme d'accueil thématique

Toute l'année
Maison Tavel, Musée d'art et d'histoire

Les Musées d'art et d'histoire proposent tout au long de l'année un programme d'accueil thématique au sein de leurs collections pour replacer Rousseau dans son époque et mettre en perspective le dix-huitième siècle.

Au printemps, c'est la Maison Tavel qui est à l'honneur avec une série de rencontres et de visites, en collaboration avec l'Association pour l'étude de l'histoire régionale. En été, c'est autour de l'exposition du Rath que les visiteurs sont invités à explorer les liens entretenus par Rousseau avec l'art du paysage. A l'automne enfin, c'est au Musée d'art et d'histoire que

petits et grands remonteront le temps jusqu'au dix-huitième siècle pour découvrir costumes, divertissements, arts de la table, musique et vie de salon.

Musées d'art et d'histoire
Christian Rümelin
T +41 (0)22 418 27 75
christian.rumelin@ville-ge.ch

Médiation : Isabelle Burkhalter
T +41 (0)22 418 25 05
isabelle.burkhalter@ville-ge.ch

Contact presse
Sylvie Treglia-Détraz
T +41 (0)22 418 26 54
sylvie.treglia-detraz@ville-ge.ch

COLLOQUES ET PUBLICATIONS

Les Jeudis midi de Rousseau

Cycle de conférences

Du 26 avril au 21 juin 2012, 12h15-13h15

Bibliothèque de Genève

26 avril 2012

« **Vous aurez beau vouloir me peindre, vous ne peindrez jamais que vous** »

Alain Grosrichard, professeur honoraire de l'Université de Genève, président de la Société J.-J. Rousseau, commissaire de l'exposition « Vivant ou mort, il les inquiétera toujours »

3 mai 2012

Un lecteur de Rousseau à la fin de l'Ancien Régime : Michel-Paul-Guy de Chabanon

Gauthier Ambrus, commissaire de l'exposition « Vivant ou mort, il les inquiétera toujours »

24 mai 2012

Les Leçons de musique de la Bibliothèque de Genève, entre Rousseau et Rameau

Claude Knepper, chargé de recherches au CNRS

31 mai 2012

Le Rousseau de Lion Feuchtwanger

François Jacob, conservateur de l'Institut et Musée Voltaire, secrétaire général de la Société Jean-Jacques Rousseau

7 juin 2012

David Hume et Jean-Jacques Rousseau, ou les effets surprenants de la sympathie

Martin Rueff, professeur à l'Université de Genève, corédacteur en chef de la revue *Po&sie*

21 juin 2012

Rousseau barbare

Jacques Berchtold, professeur à l'Université Paris-Sorbonne, corédacteur en chef des *Annales Jean-Jacques Rousseau*

Bibliothèque de Genève

Jean-Charles Giroud

jean-charles.giroud@ville-ge.ch

T +41 (0)22 418 28 28

Contact presse

Raphaël Fiammingo

T +41 (0)22 418 28 93

raphael.fiammingo@ville-ge.ch

Rousseau, la République, la paix

Colloque international

Du 27 au 29 avril 2012

Villa Sarasin

Les réflexions de Jean-Jacques Rousseau sur la République, ainsi que sur la guerre et la paix sont plus abouties qu'on ne le pensait jusqu'à peu. Elles sont aussi d'une étonnante actualité dans leur double refus de l'idéalisme fondé sur la toute-puissance de la raison et du cynisme prenant pour prétexte le réalisme.

Rousseau se montre à la fois radical et nuancé, cohérent et diversifié, téméraire et prudent. Ses paradoxes rencontrent les contradictions de la société et s'en nourrissent. Sa philosophie politique occupe une position chronologique charnière entre la méditation de l'abbé de Saint-Pierre et la réflexion d'Emmanuel Kant.

Son souci de patriotisme le conduit à récuser le cosmopolitisme. Le dilemme n'est pas sans rapport avec celui qui met aujourd'hui le civisme aux prises avec la mondialisation. Son propos interroge le cadre national et l'idée de confédération européenne.

Le colloque, organisé par l'Institut international de recherches pour la paix à Genève (GIPRI), abordera successivement la critique républicaine du cosmopolitisme, le patriotisme défensif et l'actualité de Jean-Jacques Rousseau. Les meilleurs spécialistes de Rousseau présenteront le fruit de leurs travaux et indiqueront en quoi le citoyen d'aujourd'hui est concerné. Des politiciennes et politiciens suisses (dont Yvette Jaggi et Gilles Petitpierre) et français (Jean-Pierre Chevènement) témoigneront de leur inspiration rousseauiste.

GIPRI
Gabriel Galice
T +41(0)31 371 54 26
T 079 913 54 00
gabriel.galice@gipri.ch

Contact presse

Idem

Faut-il brûler Rousseau ?

Colloque

Samedi 5 mai 2012, 15h-17h30

Pavillon Gallatin

En 1762, le Petit Conseil de la République de Genève ordonna que *Du Contrat social* et *Emile* soient lacérés et brûlés devant l'Hôtel de Ville sous prétexte que son auteur y soumet la religion à l'examen de la raison. Rousseau, par son indépendance d'esprit, gêne-t-il aujourd'hui encore ? Faut-il brûler Rousseau ?

C'est le titre provocateur du colloque que la Fondation pour l'histoire des Suisses dans le monde, en collaboration avec l'Espace Rousseau, organise au Pavillon Gallatin, à Penthes. Cette manifestation fait partie du programme de la « Journée de Penthes » 2012.

Modéré par Daniel Bernard, président de la Société des Amis de Penthes, le débat permet d'aborder trois grands thèmes introduits par des spécialistes de la question : « Rousseau, les femmes et la cité » avec Claude Habib, spécialiste de la littérature du XVIII^e siècle, professeur à l'Université de Paris III Sorbonne nouvelle ; « Rousseau, père de l'écologie ? » avec Jean-Luc Guichet, agrégé et docteur en philosophie, directeur de programme au Collège international de philosophie de Paris ; « Rousseau et la politique » avec Guillaume Chenevière, journaliste, ancien directeur général de la TSR, président de la Fondation Médias & Société, Genève.

L'encadrement musical est assuré par le duo « Anasarel » – Sarah von Cornewal (flûte) et Annabelle Blanc (danse et clavecin) de Bâle.

Fondation pour l'histoire des Suisses dans le Monde / Espace Rousseau
Bénédict de Tscherner, président de la Fondation
T +41 (0)22 734 90 21 – Musée des Suisses dans le monde
fondation@penthes.ch
www.penthes.ch

Contact presse
Anselm Zurfluh, directeur
T +41 (0)22 734 47 44
T 079 707 88 01

Rousseau et la révolution autobiographique

Conférences, débats, ateliers, spectacles

Vendredi 25 mai 2012, 16h30-22h30

Samedi 26 mai 2012, 10h-22h30

Dimanche 27 mai 2012, 10h-17h

Salle communale de Plainpalais

L'Association pour l'autobiographie (l'APA), fondée en 1992, organise ses journées intitulées *Rousseau et la révolution autobiographique* et propose deux spectacles (les deux premiers livres des

Confessions dits par William della Rocca), deux conférences (« Rousseau et la révolution autobiographique » par Philippe Lejeune, « Rousseau et les femmes » par Huguette Junod), des débats, des ateliers, des coins de rencontre et d'échanges.

C'est également l'occasion de faire découvrir Genève aux membres de l'APA et, au public genevois le fonds d'Ambérieu-en-Bugey (Ain) près de Lyon, riche de plus de 2000 dépôts inédits.

L'APA considère comme particulièrement judicieux le fait d'organiser ses Journées à Genève, un des hauts lieux de l'autobiographie, représentée par Rousseau, mais aussi par Amiel.

Association pour l'autobiographie (APA)
Groupe de Genève
Huguette Junod
T +41(0)22 771 29 14
huguette.junod@infomaniak.ch

Contact presse

Huguette Junod
T +41 (0)22 771 29 14
T 079 409 35 29
huguette.junod@infomaniak.ch

Amis et ennemis de Jean-Jacques Rousseau : du XVIII^e siècle à aujourd'hui
Colloque international

Du 13 au 16 juin 2012, 9h-18h
Palais de l'Athénée

La Société Jean-Jacques Rousseau organise, en étroite collaboration avec ses partenaires naturels (Université de Genève, institutions et associations intéressées à la diffusion de l'enseignement des Lumières), un colloque international intitulé *Amis et ennemis de Jean-Jacques Rousseau : du XVIII^e siècle à aujourd'hui*.

Amis et ennemis de Jean-Jacques Rousseau est un colloque touchant à la fois au contexte de la création de l'œuvre et à celui de sa réception. Ce faisant, il est nécessairement transdisciplinaire et s'ouvre à des domaines aussi divers que les sciences exactes, la musique, la botanique, l'écriture autobiographique, la politique, le théâtre. Il permet, par sa dimension nettement comparatiste, une multiplicité de points de vue qui ne peuvent qu'enrichir les enseignements que nous possédons sur la vie et l'œuvre de Rousseau.

Ce colloque est enfin voué à une forte internationalisation : la plupart des « amis » et des « ennemis » de Rousseau ne sont certes pas genevois *stricto sensu*, et, dans le seul domaine de la réception de l'œuvre, on sait que celle de Rousseau a parfois trouvé des applications ou des prolongements très inattendus.

Société Jean-Jacques Rousseau
Michel Porret
T +41(0)22 418 95 63
sjjrousseau@gmail.com
www.sjrr.ch

Contact presse

François Jacob
T +41 (0)22 418 95 63
sjjrousseau@gmail.com

Une année avec Jean-Jacques Rousseau : douze étapes de sa vie

Calendrier

Disponible notamment à la librairie-galerie Papiers Gras
Exposition au collège Rousseau des fac-similés des dessins

Le pari a été lancé et tenu par l'Association genevoise pour la promotion de l'illustration et de la bande dessinée (AGPI) : douze dessinateurs et dessinatrices se sont emparé-e-s de la vie de Jean-Jacques Rousseau découpée en douze événements clés. Chacun a pu laisser ainsi libre cours à son imagination et restituer en image ce que cet illustre homme lui inspirait.

Ce calendrier totalement inédit livre tel un kaléidoscope les multiples anecdotes fameuses ou non qui jalonnent la vie de Jean-Jacques Rousseau.

Les illustrateurs et illustratrices ont été choisi-e-s parmi celles et ceux récompensé-e-s soit par le Prix Töpffer soit par le Prix international de la bande dessinée de la Ville de Genève. On retrouve ainsi le trait de Tom Tirabosco, Wazem, Frederik Peteers, Helge Reumann, Guillaume Long, Isabelle Pralong, Loustal, Pascal Rabaté, Blutch, Jean-Claude Götting, Dominique Goblet, Bastien Vives. La couverture du calendrier a été confiée à Enki Bilal.

Association genevoise pour la promotion
de l'illustration et de la bande dessinée (AGPI)
Roland Margueron
T +41 (0)22 310 87 77
agpi@papiers-gras.com

Contact presse
Roland Margueron
T 078 751 80 99

Le Sentiment d'Existence – La quête inachevée de Jean-Jacques Rousseau

David Gauthier
Publication

Traduit de l'anglais par Salim Hirèche
Editions Markus Haller (277 pages)

Dans ses écrits anthropologiques, philosophiques, littéraires et autobiographiques, Rousseau revient sans cesse sur une question particulière : est-il possible de maintenir sa liberté individuelle tout en acceptant la nécessité, voire le désir, de vivre en communauté ?

David Gauthier, philosophe canadien, examine les réponses successives que Rousseau propose et rejette. Elles tournent toutes autour de la compréhension appropriée de la liberté. Cette dernière est-elle assurée par l'indépendance vis-à-vis d'autrui, comme *Emile* le suggère ? Ou par l'identification avec la communauté, comme dans *Du Contrat social* ? Ou devrait-on s'en tenir aux *Confessions* et aux *Rêveries* où l'amour permettrait à l'individu de devenir « parfaitement libre, mieux que libre » ?

« Un récit séduisant et captivant », a écrit Timothy O'Hagan à propos de l'édition originale anglaise,

« par un biographe plein d'esprit et d'élégance qui est également l'une des deux ou trois figures les plus remarquables de la philosophie politique et morale moderne. Fruit d'un subtil mélange d'intelligence et d'humanité, ce livre se distingue par sa qualité tout en restant accessible à un public très large. »

Editions Markus Haller
T +41(0)22 735 01 38 (Markus Haller)
P 079 340 03 79
editions.markushaller@gmail.com
www.markushaller.com

Contact presse

Markus Haller
idem

Deux lettres au Maréchal de Luxembourg

Sakae Tada et Takuya Kobayashi

Publication de la traduction japonaise, suivie de quelques textes de Rousseau décrivant la Suisse, aux Editions Shogakukan

Depuis que les Japonais ont eu connaissance de Rousseau à la fin du dix-neuvième siècle grâce à la première traduction de *Du Contrat social*, ils n'ont eu cesse d'admirer ses ouvrages.

Les *Deux lettres au maréchal de Luxembourg* restent néanmoins peu connues, même auprès des spécialistes. Le premier objectif des universitaires Sakae Tada et Takuya Kobayashi consiste donc, à travers cette traduction, à propager cet écrit, tout en fournissant un maximum d'informations scientifiques qui permettraient aux chercheurs d'entamer une nouvelle synthèse de la pensée rousseauiste.

Leur seconde ambition est de faire (re)découvrir la Suisse. L'attrait des deux lettres réside en effet dans leur description détaillée du Val-de-Travers. Le livre ainsi réalisé, qui est tout à la fois scientifique et à vocation touristique, encouragera les lecteurs japonais à visiter Genève, le lac Léman, l'île Saint-Pierre... et à y jeter un tout nouveau regard.

Takuya Kobayashi
takuya.kobayashi@rousseau-chronologie.com

Contact presse

idem

Rousseau 1712, la naissance – *Nouvelles de Genève et du monde (tome I)*

Rousseau 1762, orages – *Nouvelles de Genève et du monde (tome II)*

Recueil de textes

Publications aux Editions Slatkine

Que se passe-t-il à Genève, en Europe et dans le monde en 1712 et en 1762 ? Que savent les gens, comment pensent-ils, de quels objets s'entourent-ils, comment vivent-ils en société ? Quels sont les relations et les rapports de force entre les Etats ? Autrement dit, dans quel monde et dans quelle ville Jean-Jacques Rousseau voit-il le jour le 28 juin 1712 ? Et qu'en est-il de l'état de ce monde cinquante ans plus tard, au moment où paraissent *Emile* et *Du Contrat social*, ces livres-manifestes du philosophe dont le retentissement secoue toute l'Europe et résonne encore aujourd'hui ?

C'est à répondre à ces questions que se sont attachés les nombreux auteurs réunis par l'Association pour l'étude de l'histoire régionale (AEHR), afin de permettre à tous de mieux situer Rousseau dans son temps et dans son espace. En relatant de manière directe et concise des faits politiques, économiques, culturels, scientifiques ou religieux, en mettant en scène dans leur temps des hommes et des femmes célèbres ou non, ces ouvrages invitent le lecteur à découvrir des réalités diverses et souvent méconnues. Répartis par rubriques comme dans un magazine, illustrés, plus de cent cinquante articles offrent des moyens simples, attrayants et rigoureux de comprendre le siècle de Rousseau avec ses connaissances, ses conflits, ses innovations, ses espoirs.

AEHR (Association pour l'étude de l'histoire régionale)
Bernard Lescaze et Corinne Walker
T +41 (0)22 733 51 26
cww@swissonline.ch

Contact presse

Bernard Lescaze
T +41 (0)22 733 51 26
P 079 645 69 87

Corinne Walker
T +41 (0)22 784 38 49
P 078 757 41 63
cww@swissonline.ch

ROUSSEAU PASSIONNE !

Penser avec Rousseau en 2012

L'UNIGE commémore Rousseau

Toute l'année
Uni Bastions, Uni-Dufour

« Il me semble que tout cela donne furieusement à penser », Rousseau.

Parce que Rousseau donne à penser, l'Université de Genève a décidé de faire entendre son œuvre dans l'espoir de faire penser à son tour.

COURS PUBLICS

Lecture suivie des ouvrages de Rousseau – Martin Rueff

Jusqu'à décembre 2012, mercredi 18h15, Uni Bastions, Auditoire B106

Tout autour de Rousseau: la vie intellectuelle au temps des Lumières – Michel Porret

Jusqu'à juin 2012, jeudi 16h, Uni Bastions, salle B111

Introduction à la philosophie politique de J-J Rousseau – Bernard Baertschi

Février à juin 2012, mardi 12h, Uni Bastions, salle B111

ENTRETIENS JEAN-JACQUES ROUSSEAU

Débats contradictoires, un mercredi par mois, en lieu et place du cours public de Martin Rueff

Des spécialistes venus d'horizons divers mènent un débat contradictoire sur une question rousseauiste en lien avec l'actualité. Ces Entretiens s'articulent avec les colloques et les activités proposées par l'UNIGE ou au programme de *2012 Rousseau pour tous*.

CONFERENCE

« **Dire la vérité** » – Martin Rueff

Mardi 21 février 2012 à 18h30, Uni-Dufour, Auditoire Piaget

Rousseau aura risqué sa vie pour la vérité. Cette exigence fut sa devise et des *Discours* aux *Rêveries* il aura voulu *dire la vérité*. Il faut prendre cet effort au sérieux. C'est l'affaire de la pensée et de la

vie – de la vie de la pensée et de la pensée de la vie.

Université de Genève
Martin Rueff, Chiara Gambacorti
Coordination : Melina Tiphicoglou
T +41(0)22 379 77 67
melina.tiphicoglou@unige.ch
www.unige.ch/rousseau2012

Contact presse

Sylvie Délèze
T +41 (0)22 379 73 98
sylvie.deleze@unige.ch

Safari Rousseau

Promenade sur les pas de Rousseau,
en compagnie de Guillaume Chenevière

Samedi 11 février 2012, 14h30 - 19h
Départ : Coutance, à travers tout Genève

Le festival Antigél 2012 propose une promenade sur les chemins empruntés par Jean-Jacques Rousseau à travers villes et villages genevois. Une occasion de visiter des lieux marqués par son passage comme la promenade de la Treille, l'église de Bossey ou la commune de Confignon...

Cette balade inédite est imaginée par le journaliste et homme de théâtre Guillaume Chenevière avec la complicité d'artistes associés au festival. Ce projet est pensé comme une promenade entre amis, agrémenté d'histoires, d'anecdotes, de visites et de lectures. Ce moment accompagne la sortie du livre *Rousseau et les Citoyens de Genève* de Guillaume Chenevière.

Festival Antigél 2012
Claude Ratzé
claude.ratze@antigel.ch
www.antigel.ch

Contact presse
Olivier Horner
T +41 (0)22 732 27 18

Le Collège Rousseau s'emballe pour Rousseau

Théâtre, ateliers
Printemps et Automne 2012 (dates à confirmer)
Collège Rousseau et Quartier de Saint-Jean

Le collège Rousseau présente *l'Engagement téméraire*, une œuvre peu connue de Rousseau, qui est proposée par les élèves de l'atelier-théâtre du collège sous la direction de Mme Marie-Christine Epiney et par les élèves du chœur et des ateliers de musique d'ensemble sous la direction de Mme Antoinette Herrmann. Les représentations ont lieu en mai 2012 au collège.

Les élèves et enseignants d'arts plastiques du collège Rousseau auront par ailleurs l'occasion de collaborer avec les étudiants et enseignants de la Head – Genève, ainsi qu'avec le professeur Jean-Louis Boissier, autour des nouveaux formats de lecture et médias mobiles dans les rues à toponymie « rousseauiste » du quartier de Saint-Jean. Un workshop public est proposé au printemps 2012, ainsi que l'exposition et la projection du travail en automne.

Collège Rousseau
Spectacle *Engagement téméraire* : Mme Epiney, Mme Herrmann
Projet HEAD : M. Pinkas, M. Boissier, Mme Leutwyler
college.rousseau@etat.ge.ch
<http://icp.ge.ch/po/rousseau>

Contact presse
Nathalie Leutwyler, directrice collège Rousseau
T +41 (0)22 388 09 00
P 079 346 25 24

Concours de rhétorique

Vendredi 27 avril 2012

Lieu à confirmer

L'Espace Rousseau lance un concours de rhétorique sur le thème de l'inégalité qui est au cœur du *Discours sur l'origine et les fondements de l'inégalité parmi les hommes*. Trois questions, traduisant les réflexions de Rousseau à l'aune de nos préoccupations d'aujourd'hui, ont été soumises aux écoles du post-obligatoire de la région franco-valdo-genevoise. Au terme d'une préparation de plusieurs mois, les classes inscrites au concours se retrouvent à Genève, le 27 avril 2012, pour débattre, selon une méthodologie mise au point dans le cadre du projet national *La jeunesse débat*.

Projet mis en œuvre en partenariat avec la Fondation Dialogue, la Fondation Education et Développement et le Centre de documentation d'Alliance Sud et avec le soutien du Département de l'instruction publique, de la culture et du sport de la République et Canton de Genève.

Fondation de l'Espace Jean-Jacques Rousseau,
en partenariat avec la Fondation Dialogue
et la Fondation Education & Développement
Isabelle Ferrari
T +41 (0)22 310 10 28
info@espace-rousseau.ch

Contact presse
Isabelle Ferrari
P 078 930 41 73

Jean-Jacques Rousseau : « Tout dire »

Documentaire de Katharina von Flotow

Le 28 juin 2012

Cinémas du Grütli

A travers la mise en lecture des *Confessions* de Jean-Jacques Rousseau par le comédien Roger Jendly ainsi que des prises de position d'experts contemporains, le film propose de suivre l'auteur qui n'a cessé de s'indigner, de s'enflammer, de dénoncer les abus en rêvant d'un avenir meilleur. Ses prises de position résonnent particulièrement aujourd'hui.

Ce dialogue entre le passé et le présent permet de mettre en valeur l'actualité de la pensée de Rousseau et de toucher un public sensible à sa vision d'un avenir plus juste et plus heureux. Par cet idéal, Rousseau demeure notre contemporain. Ses textes retentissent aujourd'hui encore avec autant de conviction.

PS.Productions
Xavier Grin, producteur
Katharina von Flotow, réalisatrice
T +41 (0)21 922 03 72
www.ps-productions.ch

Contact presse
Xavier Grin
T +41 (0)21 922 03 72
T 079 204 45 59

Jean-Jacques a dit

Dix-neuvième festival vidéo et multimédia des écoles

Mardi 22 mai 2012, à 19h
Auditorium Ardit

A partir d'une citation ou d'un fragment de texte, les participants sont conviés à mettre en scène, à développer ou à détourner une des idées de Jean-Jacques Rousseau, en 3 minutes, sous forme de documentaire, mini-fiction, interview ou improvisation. L'enjeu du festival est aussi, d'encourager le passage du statut de spectateur-consommateur à celui d'usager actif, créatif et producteur de médias. Ce festival est organisé par le Département de l'instruction publique, de la culture et du sport du Canton de Genève et est ouvert aux élèves de la région genevoise et d'ailleurs.

Festival vidéo et multimédia des écoles
Philippe Scheller
T +41 (0)22 388 52 70
P 078 852 22 80

sem.production@edu.ge.ch
<http://php.educanet2.ch/festival>

Contact presse
Idem

ROUSSEAU EN VOYAGE

Rousseau a sillonné une bonne partie de l'Europe : oserons-nous faire comme lui ? Il faudrait même aller beaucoup plus loin... C'est en effet sur toute la planète que l'on s'apprête à célébrer les trois cents ans de sa naissance.

Toute l'information sur la programmation hors de Genève est disponible sur le site officiel de la manifestation www.rousseau2012.ch

Suisse romande

Neuchâtel
www.rousseau300.ch

Montreux, Vevey, Chillon
www.montreuxriviera.com

Genève – Saint-Pétersbourg – Enghien-les-Bains (FR)
www.geneve-tourisme.ch

France

Région Rhône-Alpes
www.rousseau2012.rhonealpes.fr

Département de l'Oise
www.rousseau-2012.fr

Paris
<http://pantheon.monuments-nationaux.fr/>

Espagne

Murcie

Italie

Venise

Turquie

Istanbul

Brésil

São Paulo

Etats-Unis

Washington
New York
South Bend (Indiana) – www.nd.edu

Russie

Saint-Pétersbourg

Chine

Guangzhou (Canton)

CONTACTS PRESSE

Département de la culture et du sport de la Ville de Genève Service de la promotion culturelle

Véronique Lombard, cheffe de service
T +41 (0)22 418 65 55 ; veronique.lombard@ville-ge.ch

Laurence Ganter, chargée de communication
T +41 (0)22 418 65 61 ; laurence.ganter@ville-ge.ch

Jérôme Faas, conseiller en communication
T +41 (0)22 418 95 25 ; jerome.faas@ville-ge.ch

Pour des informations complémentaires :

Dominique Berlie, chef de projet
T +41 (0)22 418 65 23 ; dominique.berlie@ville-ge.ch

François Jacob, chef de projet
T +41 (0)22 418 95 63 ; francois.jacob@ville-ge.ch

Joëlle Oudard, coordinatrice
T +41 (0)22 418 65 18 ; joelle.oudard@ville-ge.ch

Virginie Todeschini, coordinatrice remplaçante
T +41 (0)22 418 65 virginie.todeschini@ville-ge.ch

Tout le suivi du projet sur le site internet
www.rousseau2012.ch

Et sur la lettre d'information
<http://www.ville-ge.ch/culture/rousseau/lettreInformation.html>

CALENDRIER

JANVIER

19 janvier, 15h
**Lancement officiel
2012 Rousseau pour tous**
Ile Rousseau

27, 31 janvier, 20h
29 janvier, 15h
**Le Devin du village et La Serva
padrona**
(Intermèdes)
Œuvres musicales
Grand Théâtre de Genève

FEVRIER

11 février, 14h30-19h
Safari Rousseau
Promenade sur les pas de Rousseau
Départ : Coutance

21 février, 18h30
« **Dire la vérité** »
Conférence
Uni-Dufour, Auditoire Piaget 40

21 février, 20h30
La faute à Rousseau !
Scènes lyriques
Bâtiment des Forces Motrices

29 février, 18h15
Rousseau et la théologie politique
Entretiens Jean-Jacques Rousseau
Uni Bastions, Auditoire B106

MARS

5 mars, 18h
**Du théâtre dans la Cité à la société du
spectacle**
Banquet républicain
Comédie de Genève

28 mars, 18h15
Rousseau et l'amour
Entretiens Jean-Jacques Rousseau
Uni Bastions, Auditoire B106

Printemps (date de lancement à
confirmer)

Rousseau, tout simplement !
Promenades vidéoguidées
Divers lieux

Mars
Rousseau 1712, La naissance
Publication (sortie du tome I)

AVRIL

1^{er} avril > 31 octobre
Tous les chemins mènent à Rousseau
Promenades, publication
En ville de Genève

14, 16, 17 avril 2012
Rousseau juge de Jean-Jacques
Théâtre
Ecole internationale de Genève

21 avril > 16 septembre
« **Vivant ou mort, il les inquiétera
toujours** »
Exposition
Bibliothèque de Genève (dès le 20 avril),
Fondation Martin Bodmer, Institut et
Musée Voltaire

25 avril, 18h15
**Rousseau, les relations internationales
et la guerre**
Entretiens Jean-Jacques Rousseau
Uni Bastions, Auditoire B106

25-29 avril (date à confirmer)
Le nomadisme
Banquet républicain
Salon international du livre et de la presse

25-29 avril
Mon Rousseau à moi
Exposition
Salon international du livre et de la presse

26 avril, 12h15 – 13h15
Jeudis midi de Rousseau
Cycle de conférences
Bibliothèque de Genève

27 avril
Concours de rhétorique
Lieu à confirmer

27-29 avril
Rousseau, la République, la paix
Colloque international
Villa Sarasin

Du 19 avril au 15 juin
**L'éducation internationale
de Jean-Jacques Rousseau**
Exposition
Ecole internationale de Genève

.....
MAI

Jusqu'en juin
**L'éducation internationale et Jean-
Jacques Rousseau**
Exposition
Ecole internationale de Genève

Jusqu'au 31 octobre
Tous les chemins mènent à Rousseau
Promenades, publication
En ville de Genève

1^{er} mai > 1^{er} août
**L'îlot Rousseau : Allumez les
lumières !**
Pluridisciplinaire
Montbrillant, Saint-Gervais, Ilôt13,
Parc des Croupettes

3 mai, 12h15 - 13h15
Jeudis midi de Rousseau
Cycle de conférences
Bibliothèque de Genève

5 mai, 15h-17h30
Faut-il brûler Rousseau ?
Colloque
Pavillon Gallatin – Domaine de Penthes

11 mai > 13 octobre
Des montres signées Rousseau
Exposition
Patek Philippe Museum

12 mai > 16 septembre
Rousseau en pays de Vaud
Parcours d'art contemporain
Espace culturel Assens

22 mai, 19h
Jean-Jacques a dit
Festival vidéo et multimédia
Auditorium Ardit

23 mai, 18h15
Rousseau et la nature
Entretiens Jean-Jacques Rousseau
Uni Bastions, Auditoire B106

24 mai, 12h15-13h15
Jeudis midi de Rousseau
Cycle de conférences
Bibliothèque de Genève

25, 26, 27 mai
**Rousseau et la révolution
autobiographique**
Conférences, débats, spectacles
Salle communale de Plainpalais

25 mai > 14 octobre
« Je raffole de la botanique »
Rousseau
Exposition
Conservatoire et Jardin botaniques
de la Ville de Genève

31 mai, 12h15-13h15
Jeudis midi de Rousseau
Cycle de conférences
Bibliothèque de Genève

.....
JUIN

Jusqu'en juin
**L'éducation internationale et Jean-
Jacques Rousseau**
Exposition
Ecole internationale de Genève

Jusqu'au 1^{er} août
**L'îlot Rousseau :
Allumez les lumières !**
Pluridisciplinaire
Montbrillant, Saint-Gervais, Ilôt13,
Parc des Croupettes

Jusqu'au 16 septembre
Rousseau en pays de Vaud
Parcours d'art contemporain
Espace culturel Assens

Jusqu'au 13 octobre
Des montres signées Rousseau
Exposition
Patek Philippe Museum

Jusqu'au 14 octobre
« **Je raffole de la botanique** »
Rousseau
Exposition
Conservatoire et Jardin botaniques
de la Ville de Genève

Jusqu'au 31 octobre
Tous les chemins mènent à Rousseau
Promenades, publication
En ville de Genève

4 juin > 30 septembre
Rousseau et les savants genevois
Exposition
Parc de la Perle du Lac

7 juin, 12h15-13h15
Jeudis midi de Rousseau
Cycle de conférences
Bibliothèque de Genève

13, 14, 15, 16 juin, 9h-18h
**Amis et ennemis de Jean-Jacques
Rousseau**
Colloque international
Palais de l'Athénée

15 juin > printemps 2013
« **C'est de l'homme que j'ai à parler,
Rousseau et l'inégalité** »
Exposition
MEG Conches,
Musée d'ethnographie de Genève

16 juin
Le Nez dans le ruisseau
Film de fiction, fête villageoise
Village de Confignon

20 juin, 18h15
Rousseau et l'éducation
Entretiens Jean-Jacques Rousseau
Uni Bastions, Auditoire B106

21 juin, 12h15-13h15
Jeudis midi de Rousseau
Cycle de conférences
Bibliothèque de Genève

28 juin, 18h
La modernité
Banquet républicain
Parc La Grange

28, 29, 30 juin, 22h
L'ombre des Lumières
Spectacle
Parc La Grange

28 juin > 16 septembre
**De la topographie au paysage
émotionnel**
Exposition
Le Rath

.....
JUILLET

Jusqu'au 1^{er} août
L'îlot Rousseau :
Allumez les lumières !
Pluridisciplinaire
Montbrillant, Saint-Gervais, Ilôt13,
Parc des Crochettes

Jusqu'au 16 septembre
Rousseau en pays de Vaud
Parcours d'art contemporain
Espace culturel Assens

Jusqu'au 16 septembre
**De la topographie au paysage
émotionnel**
Exposition
Le Rath

Jusqu'au 30 septembre
Rousseau et les savants genevois
Exposition
Parc de la Perle du Lac

Jusqu'au 13 octobre
Des montres signées Rousseau
Exposition
Patek Philippe Museum

Jusqu'au 14 octobre
« **Je raffole de la botanique** »
Rousseau
Exposition
Conservatoire et Jardin botaniques
de la Ville de Genève

Jusqu'au 31 octobre
Tous les chemins mènent à Rousseau
Promenades, publication
En ville de Genève

Jusqu'au printemps 2013
« C'est de l'homme que j'ai à parler, Rousseau et l'inégalité »
Exposition
MEG Conches,
Musée d'ethnographie de Genève

Jusqu'au printemps 2013
« C'est de l'homme que j'ai à parler, Rousseau et l'inégalité »
Exposition
MEG Conches,
Musée d'ethnographie de Genève

14 août > 16 septembre
Rousseau un itinéraire
Spectacle itinérant
Conservatoire et Jardin botaniques
de la Ville de Genève

AOÛT

Jusqu'au 1^{er} août
L'îlot Rousseau : Allumez les lumières !
Pluridisciplinaire
Montbrillant, Saint-Gervais, Ilôt13,
Parc des Croupettes

Jusqu'au 16 septembre
Rousseau en pays de Vaud
Parcours d'art contemporain
Espace culturel Assens

Jusqu'au 16 septembre
De la topographie au paysage émotionnel
Exposition
Le Rath

Jusqu'au 30 septembre
Rousseau et les savants genevois
Exposition
Parc de la Perle du Lac

Jusqu'au 13 octobre
Des montres signées Rousseau
Exposition
Patek Philippe Museum

Jusqu'au 14 octobre
« Je raffole de la botanique » Rousseau
Exposition
Conservatoire et Jardin botaniques
de la Ville de Genève

Jusqu'au 31 octobre
Tous les chemins mènent à Rousseau
Promenades, publication
En ville de Genève

SEPTEMBRE

Jusqu'au 16 septembre
Rousseau un itinéraire
Spectacle itinérant
Conservatoire et Jardin botaniques
de la Ville de Genève

Jusqu'au 16 septembre
Rousseau en pays de Vaud
Parcours d'art contemporain
Espace culturel Assens

Jusqu'au 16 septembre
De la topographie au paysage émotionnel
Exposition
Le Rath

Jusqu'au 30 septembre
Rousseau et les savants genevois
Exposition
Parc de la Perle du Lac

Jusqu'au 13 octobre
Des montres signées Rousseau
Exposition
Patek Philippe Museum

Jusqu'au 14 octobre
« Je raffole de la botanique » Rousseau
Exposition
Conservatoire et Jardin botaniques
de la Ville de Genève

Jusqu'au 31 octobre
Tous les chemins mènent à Rousseau
Promenades, publication
En ville de Genève

Jusqu'au printemps 2013
« ***C'est de l'homme que j'ai à parler, Rousseau et l'inégalité*** »
Exposition
MEG Conches,
Musée d'ethnographie de Genève

1^{er}, 2 septembre
Dardagny, un village au temps de Jean-Jacques Rousseau
Fête villageoise, théâtre
Village de Dardagny

9, 11, 14, 16, 19, 21 et 24 septembre
« ***JJR (Citoyen de Genève)*** »
Opéra
Bâtiment des Forces Motrices

19 septembre, 18h15
Rousseau et la République
Entretiens Jean-Jacques Rousseau
Uni Bastions, Auditoire B106

Septembre
Rousseau 1762, Orages
Publication (sortie du tome II)

OCTOBRE

Jusqu'au 13 octobre
Des montres signées Rousseau
Exposition
Patek Philippe Museum

Jusqu'au 14 octobre
« ***Je raffole de la botanique*** »
Rousseau
Exposition
Conservatoire et Jardin botaniques de la Ville de Genève

Jusqu'au 31 octobre
Tous les chemins mènent à Rousseau
Promenades, publication
En ville de Genève

Jusqu'au printemps 2013
« ***C'est de l'homme que j'ai à parler, Rousseau et l'inégalité*** »
Exposition
MEG Conches, Musée d'ethnographie de Genève

16 octobre > 19 janvier 2013
Nota Bene : de la musique avec Rousseau
Exposition
Bibliothèque de Genève

17 octobre, 18h15
Rousseau, la musique et les spectacles
Entretiens Jean-Jacques Rousseau
Uni Bastions, Auditoire B106

24, 25 octobre
Pygmalion
Scène lyrique
Théâtre Cité Bleue

Automne (dates et lieu à confirmer)
Femme qui pète n'est pas morte
Concert-spectacle

Automne (dates et lieu à confirmer)
Le Devin loin du village
Spectacle, colloque, film documentaire

NOVEMBRE

Jusqu'au printemps 2013
« ***C'est de l'homme que j'ai à parler, Rousseau et l'inégalité*** »
Exposition
MEG Conches,
Musée d'ethnographie de Genève

Jusqu'au 2 mars 2013
Nota Bene : de la musique avec Rousseau
Exposition
Bibliothèque de Genève

14 novembre, 18h15
Rousseau, le langage et les signes
Entretiens Jean-Jacques Rousseau
Uni Bastions, Auditoire B106

Novembre 2012 (dates à confirmer)
L'Affaire Rousseau
La Comédie de Genève

22, 23 novembre, 20h30 ;
24, 25 novembre, 17h
Tic Tac Rousseau
Opéra pour marionnettes
Théâtre Cité Bleue

DECEMBRE

Jusqu'au printemps 2013
« ***C'est de l'homme que j'ai à parler,
Rousseau et l'inégalité*** »
Exposition
MEG Conches, Musée d'ethnographie de
Genève

Jusqu'au 2 mars 2013
**Nota Bene : de la musique avec
Rousseau**
Exposition
Bibliothèque de Genève

12 décembre, 18h15
Rousseau et Genève
Entretiens Jean-Jacques Rousseau
Uni Bastions, Auditoire B106

12 décembre
Clôture de la manifestation
Informations automne 2012
sur www.rousseau2012.ch

TOUTE L'ANNEE

Promeneur solitaire
**Thème et variations sur la cinquième
Promenade**
Promenade audioguidée
Vieille-Ville de Genève

La Faute à Rousseau :
une collection de films courts
Courts métrages
Ile Rousseau et divers lieux

PARTENAIRES MÉDIA

